

*Arbetsmarknadssituationen för hela
befolkningen 15-74 år, AKU 2:a kvartalet
2010.*

Labour Force Surveys: Second Quarter 2010

I korta drag

Ökning av antal sysselsatta – första gången sedan andra kvartalet 2008

Antalet sysselsatta i åldern 15-74 år uppgick till 4 555 000 personer under andra kvartalet 2010. Jämfört med andra kvartalet 2009 är det en ökning med 30 000 personer, en ökning som bestod uteslutande av män.

Sysselsättningsgraden, det vill säga andelen sysselsatta av befolkningen, uppgick under andra kvartalet 2010 till 64,9 procent för åldersgruppen 15-74. Jämfört med motsvarande kvartal 2009 så är det inte någon statistisk säkerställd förändring. Däremot minskade andelen sysselsatta kvinnor med 0,8 procentenheter, vilket gav en sysselsättningsgrad på 62,1 procent. Sysselsättningsgraden för männen i åldern 15-74 år var 67,8 procent. Bland ungdomarna var sysselsättningsgraden 39,5 procent vilket inte är någon statistisk säkerställd förändring jämfört med andra kvartalet 2009.

Antalet fast anställda, 15-74 år, uppgick till 3 399 000 personer under andra kvartalet 2010. Detta är inte någon statistisk säkerställd förändring jämfört med andra kvartalet 2009. För vissa åldersgrupper kunde däremot säkerställda förändringar observeras. För ungdomar, 15-24 år, minskade antalet fast anställda med 26 000, medan för personer i åldern 45-54 år ökade antalet fast anställda med 32 000. Antalet tidsbegränsat anställda var 658 000 personer under andra kvartalet 2010, av dem var 285 000 mellan 15-24 år vilket innebär en ökning med 22 000 för denna åldersgrupp.

Personer i arbete och antal arbetade timmar ökade

Under det andra kvartalet 2010 var 4 052 000 av de sysselsatta i åldern 15-74 år i arbete. Jämfört med andra kvartalet 2009 är detta en ökning om 77 000 personer. Av dem som var i arbete var 2 210 000 män, vilket är 74 000 fler jämfört med andra kvartalet 2009, och 1 842 000 var kvinnor. Detta innebär att 57,8 procent av befolkningen var i arbete, vilket är en ökning med 0,6 procentenheter jämfört med motsvarande period föregående år.

Antal arbetade timmar uppgick i genomsnitt till 146,5 miljoner per vecka under andra kvartalet 2010. Med hänsyn tagen till helgdagar, semesterledighet och liknande är det en ökning med 2,1 procent jämfört med andra kvartalet 2009. För män var antal arbetade timmar i genomsnitt 85,1 miljoner per vecka, och för kvinnor 61,4 miljoner.



Dan Lundberg
tfn 08-506 941 37
Linda Wahlman
tfn 08-506 949 44
E-post: fornamn.efternamn@scb.se

Statistiken har producerats av SCB, som ansvarar för officiell statistik inom området.

Den faktiska medelarbetstiden ökade också under andra kvartalet 2010, och var i genomsnitt 31,5 timmar per vecka. Detta är ökning med i genomsnitt 1,6 timmar per vecka.

Personer ej i arbete

Gruppen *personer ej i arbete* utgörs av undergrupperna *sysselsatta som var frånvarande under minst en kalendervecka*, *arbetslösa* samt *personer ej i arbetskraften*. Totalt var 2 961 000 personer i åldern 15-74 år ej i arbete, vilket motsvarar 42,2 procent av befolkningen. Förändringen av antalet personer ej i arbete är inte statistiskt säkerställd jämfört med motsvarande period föregående år. Andelen däremot har minskat med 0,6 procentenheter.

Frånvarande från arbetet minskar

Under andra kvartalet 2010 var 503 000 personer i åldern 15-74 år, eller 11,0 procent av de sysselsatta, frånvarande från arbetet under hela mätveckan. Detta är en minskning med 47 000 personer jämfört med motsvarande kvartal för ett år sedan. En minskning som framförallt förklaras av minskat semesteruttag.

Antalet frånvarande på grund av sjukdom var 84 000 personer i åldern 15-74 under andra kvartalet 2010, vilket motsvarar 1,8 procent av de sysselsatta. Av dessa var 31 000 män (1,3 procent av de sysselsatta männen) och 53 000 kvinnor (2,5 procent av de sysselsatta kvinnorna).

Av de personer som var frånvarande hela veckan på grund av sjukdom hade 28 000 personer varit frånvarande 1-2 veckor, medan 11 000 personer hade varit frånvarande 52 veckor eller mer. Jämfört med för ett år sedan minskade antalet personer som varit sjukfrånvarande i minst 52 veckor med 5 000, eller 33 procent, medan förändringen för dem som varit sjuka 1-2 veckor inte är statistiskt säkerställd.

Ingen ökning av arbetslösheten

Antalet arbetslösa uppgick till 467 000 personer i åldern 15-74 under andra kvartalet 2010. Detta är ingen statistisk säkerställd förändring jämfört med motsvarande kvartal föregående år, vilket innebär att för första gången sedan tredje kvartalet 2008 noteras ingen ökning i antalet arbetslösa på ett års sikt. Det relativa arbetslöshetstalet var 9,3 procent för åldersgruppen 15-74 år, vilket inte heller är någon säkerställd förändring, varken för män eller för kvinnor.

Bland männen var 250 000 personer arbetslösa och bland kvinnorna 217 000. Det motsvarar ett arbetslöshetstal på 9,4 procent för männen och 9,2 procent för kvinnorna.

För ungdomarna i åldern 15-24 år uppgick antalet arbetslösa till 208 000, eller 29,7 procent av arbetskraften under andra kvartalet 2010, vilket inte är en statistiskt säkerställd förändring jämfört med andra kvartalet 2009. Av de arbetslösa ungdomarna var 51 procent heltidsstuderande, vilket motsvarar 106 000 personer.

Antal långtidsarbetslösa i åldern 15-74 år ökade med 28 000 personer på jämfört med motsvarande kvartal 2009, och uppgick till 140 000 under andra kvartalet 2010. Trots ökningen är detta en fortsättning på de senaste månadernas trend där antal personer i långtidsarbetslöshet ökar i en allt mindre omfattning.

Personer ej i arbetskraften

Gruppen *ej i arbetskraften* innefattar personer som varken är sysselsatta eller arbetslösa, och utgörs framförallt av heltidsstuderande som inte sökt eller kunnat ta ett arbete, pensionärer och sjuka (inklusive förtidspensionärer av hälsoskäl).

Under andra kvartalet 2010 uppgick antalet personer ej i arbetskraften till 1 992 000 personer eller 28,4 procent av befolkningen i åldern 15-74 år. Jämfört med andra kvartalet 2009 innebär det en ökning med 26 000 personer eller 1,3 procent. Uppdelat efter kön bestod gruppen ej i arbetskraften av 893 000 män och 1 098 000 kvinnor, vilket är en statistisk säkerställd ökning bland kvinnorna om 32 000 personer.

Antalet heltidsstuderande, som inte sökt eller kunnat ta ett arbete, ökade jämfört med andra kvartalet 2009 bland kvinnorna med 15 000 personer medan antalet heltidsstuderande män

inte uppvisade någon förändring. Totala antalet heltidsstuderande personer ej i arbetskraften var på 492 000, eller 7,0 procent av befolkningen 15-74 år.

Gruppen *sjuka*, 15-74 år, omfattade 381 000 personer andra kvartalet 2010. Av dessa var 147 000 män och 235 000 kvinnor. Jämfört med andra kvartalet 2009 innebär detta en statistiskt säkerställd minskning av antalet sjuka för båda könen, där antalet sjuka kvinnor minskade med 30 000 och antalet sjuka män med 32 000.

Den största undergruppen av personer ej i arbetskraften var pensionärer och den uppgick till 836 000 personer under andra kvartalet 2010. Det är en ökning med 59 000 personer eller 7,6 procent jämfört med motsvarande period året innan.

Tema - Arbetsmarknadssituationen för åldergruppen 55-74 år

I detta statistiska meddelande finns även en temaartikel som beskriver arbetsmarknadssituationen för åldersgruppen 55-74 år med utgångspunkt från AKU-data för 2009. Den äldre arbetskraftens sammansättning vad gäller bland annat utbildning, näringsgren och yrkesställning beskrivs. Data från 1987 till 2009 används också för att göra en jämförelse över lite längre tid för de mest centrala variablerna.

Innehåll

STATISTIKEN MED KOMMENTARER	6
Om Arbetskraftsundersökningarna (AKU)	6
Befolkningen	6
Arbetskraften	6
Sysselsatta.....	7
Överenskommen arbetstid	8
Undersysselsatta	9
Personer i arbete.....	9
Arbetade timmar och frånvarotimmar	9
Personer ej i arbete.....	10
Sysselsatta, frånvarande hela mätveckan.....	10
Arbetslösa	11
Personer ej i arbetskraften	12
Tema - Arbetsmarknadssituationen för personer i åldern 55-74 år	14
Sammanfattning.....	14
Inledning.....	15
Dataunderlag.....	16
Arbetskraften i åldern 55-74 år över tiden 1987-2009	17
Arbetsmarknadssituationen år 2009 för åldersgruppen 55-74 år.....	21
Arbetskraften	22
Sysselsatta.....	22
Arbetslösa	26
Utanför arbetskraften.....	27
Outnyttjade arbetskraftsutbudet.....	27
TABELLER	28
1. Befolkningen 15-74 år efter arbetskraftstillhörighet. Kvartal 2 2010 samt kvartal 2 2009.....	28
2. Befolkningen 15-24 år efter arbetskraftstillhörighet. Kvartal 2 2010 samt kvartal 2 2009.....	29
3. Befolkningen 15-74 år efter arbetskraftstillhörighet samt orsak till att ej vara i arbete. Kvartal 2 2010 samt kvartal 2 2009.....	30
4. Befolkningen 15-74 år som ej är i arbete. Kvartal 2 2010 samt kvartal 2 2009.....	31
5. Befolkningen 15-74 år som ej är i arbete efter utbildningsnivå. Kvartal 2 2010.....	31
6. Arbetslösa efter arbetslöshetstidens längd. Kvartal 2 2010.....	32
7. Arbetslösa efter tidigare arbetslivserfarenhet. Kvartal 2 2010	32
8. Befolkningen 16-64 år efter arbetskraftstillhörighet samt orsak till att ej vara i arbete. Kvartal 2 2010 samt kvartal 2 2009.....	33
9. Befolkningen 16-64 år som ej är i arbete. Kvartal 2 2010 samt kvartal 2 2009.....	34
TEMA 1. Arbetsmarknaden för befolkningen i åldern 55-74 år efter ålder och kön, år 1987-2009. 1000-tal	35
TEMA 2. Relativa arbetskraftstalet för personer 55-74 år efter ålder och kön, år 2009. Procent.....	36
TEMA 3. Överenskommen arbetstid för sysselsatta personer 15-74 år efter ålder och kön, år 2009. Procent.....	37
TEMA 4. Medelvärde för arbetslöshetstidens längd för personer 15-64 år efter ålder och kön, år 2009. Antal veckor	37

TEMA 5. Sysselsatta personer 15-74 år efter näringsgren (SNI 2007) och ålder, 2009. 1000-tal.....	38
TEMA 6. Sysselsättningsgraden i storstadskommuner och övriga kommuner för personer 25-74 år efter ålder och kön, 2009. Procent.....	39
Teckenförklaring	39
DIAGRAM	40
Diagram 1. Sysselsatta (1000-tal) 15-74 år, 2005-2010, kvartal	40
Diagram 2. Arbetslösa (1000-tal) 15-74 år, 2005-2010, kvartal	40
Diagram 3. Andel sysselsatta, arbetslösa respektive ej i arbetskraften inom olika åldersgrupper, andra kvartalet 2010	41
Diagram 4. Personer ej i arbetskraften i åldern 15-74 år fördelade efter huvudsaklig verksamhet, andra kvartalet 2010.....	41
FAKTA OM STATISTIKEN	42
Detta omfattar statistiken	42
Definitioner och förklaringar i Arbetskraftsundersökningarna	43
Så görs statistiken	45
Statistikens tillförlitlighet.....	45
Bra att veta.....	46
Annan statistik	46
IN ENGLISH.....	47
Labour Force Surveys, second quarter 2010	47
List of tables	50
List of terms	50

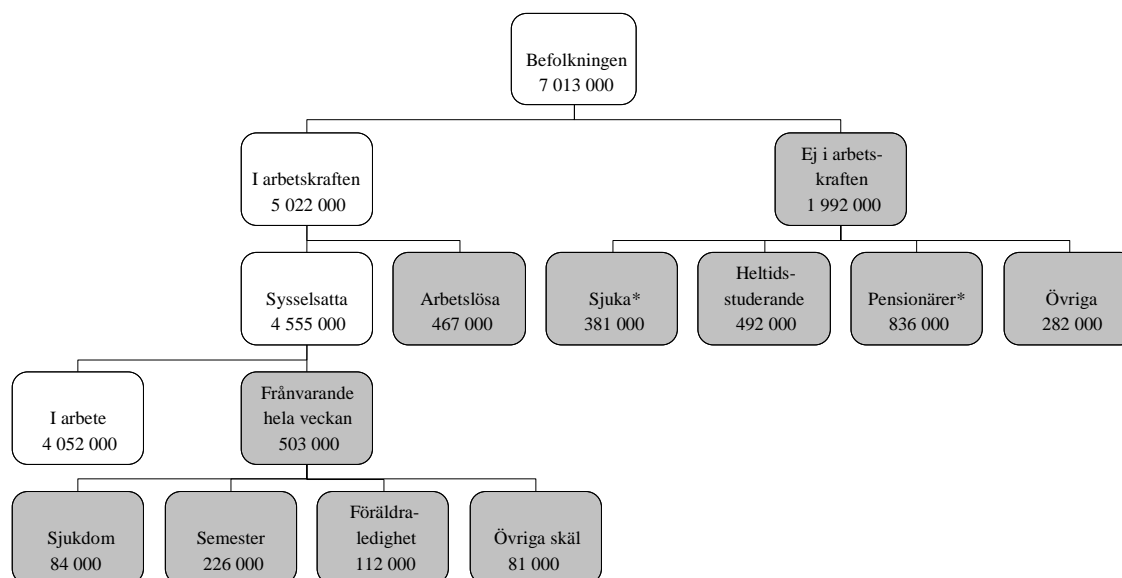
Statistiken med kommentarer

Om Arbetskraftsundersökningarna (AKU)

Arbetskraftsundersökningarna (AKU) utförs löpande varje månad. Syftet med undersökningarna är att beskriva den aktuella arbetsmarknadssituationen för befolkningen i åldern 15-74 år samt att ge information om utvecklingen på arbetsmarknaden. AKU:s uppgift om arbetslösa är det officiella arbetslöshetstalet. Definitionerna i AKU följer ILO:s (International Labour Organization) rekommendationer och EU:s riktlinjer.

Undersökningarna baseras på ett representativt urval och urvalsstorleken under andra kvartalet 2010 var ungefär 87 000 personer varav cirka 65 000 svarande. Datainsamlingen sker i första hand genom telefonintervjuer av SCB:s intervjuare. I de kvartalsvisa statistiska meddelandena beskrivs arbetsmarknadssituationen för hela befolkningen 15-74 år.

Diagram 1. Arbetsmarknaden för hela befolkningen 15-74 år, andra kvartalet 2010. Antal.



De gråmarkerade rutorna visar vilka undergrupper som ingår i gruppen Personer ej i arbete.

*) Förtidspensionärer av hälsoskäl ingår i gruppen *Sjuka*.

Befolkningen

Under det andra kvartalet 2010 uppgick befolkningen i åldern 15-74 år till 7 013 000 personer. Det är en ökning med 68 000 personer, eller 1,0 procent, jämfört med andra kvartalet 2009. Befolkningsökningen var jämnt fördelad mellan könen. Störst var ökningen i åldersgruppen 65-74 år, där antalet personer ökade med 45 000 personer eller 5,1 procent.

Arbetskraften

Arbetskraften omfattar både sysselsatta och arbetslösa. Under det andra kvartalet 2010 ingick 5 022 000 personer i åldern 15-74 år i arbetskraften. Arbetskraftens andel av befolkningen, det vill säga det relativa arbetskraftstalet, var 71,6 procent. Bland männen ökade antalet personer i arbetskraften med 42 000 personer jämfört med motsvarande kvartal föregående år. Det relativa arbetskraftstalet var bland männen 74,8 procent och

bland kvinnorna 68,3 procent. Andelen kvinnor i arbetskraften minskade med 0,6 procentenheter.

Arbetskraftens andel av befolkningen ökade bland personer i åldern 25-54 år. Den ökade mest i åldergruppen 45-54, 1,8 procentenheter till 91,3 procent. I åldersgruppen 35-44 år ökade andelen i arbetskraften med 0,7 procentenheter till 92,9 procent.

Sysselsatta

Antalet sysselsatta i åldern 15-74 år uppgick till 4 555 000 personer under andra kvartalet 2010. Det är en ökning med 30 000 personer jämfört med andra kvartalet 2009. Det är första gången sedan andra kvartalet 2008 som antalet sysselsatta ökar signifikant på ett års sikt. Det var männen som stod för ökningen. Av de sysselsatta var 2 404 000 män och 2 151 000 kvinnor. Antalet sysselsatta ökade i åldern 45-54 bland både män och kvinnor. Ökningen var 22 000 personer eller 4,2 procent bland männen respektive 15 000 personer eller 3,0 procent bland kvinnorna.

Antalet sysselsatta ökade med 25 000 personer bland de inrikes födda männen medan varken förändringen för de utrikes födda eller de inrikes födda kvinnorna är statistiskt säkerställd.

Sysselsättningsgrad

Sysselsättningsgraden, det vill säga andelen sysselsatta av befolkningen i åldern 15-74 år, uppgick under andra kvartalet 2010 till 64,9 procent. Jämfört med motsvarande kvartal 2009 är det ingen statistiskt säkerställd förändring. Andelen sysselsatta minskade däremot bland kvinnorna med 0,8 procentenheter till 62,1 procent. Bland männen var sysselsättningsgraden 67,8 procent. I åldersgruppen 45-54 år ökade sysselsättningsgraden med 1,3 procentenheter och det var framförallt männen som stod för ökningen. Bland ungdomar i åldern 15-24 år var 39,5 procent sysselsatta, ingen statistiskt säkerställd förändring jämfört med andra kvartalet 2009.

Av de utrikes födda i åldern 15-74 år var 54,6 procent sysselsatta. För de utrikes födda männen var andelen 59,7 procent och för utrikes födda kvinnorna var den 50,0 procent. Inga förändringar är statistiskt säkerställda jämfört med andra kvartalet 2009. Däremot minskade sysselsättningsgraden bland de utrikes födda kvinnorna i åldern 25-54 år, där andelen sysselsatta minskade med 3,1 procentenheter till 61,9 procent. Minskningen förklaras delvis av en befolkningsökning om 9 000 personer. Av de inrikes födda var 67,0 procent sysselsatta. För inrikes födda män var andelen 69,3 procent och för inrikes födda kvinnor var den 64,6 procent. Bland de inrikes födda ökade sysselsättningsgraden bland män i åldern 25-54 år med 1,0 procentenheter till 90,8 procent. Den minskade dock bland kvinnorna i åldern 55-74 år med 1,8 procentenheter till 42,4 procent.

Näringsgrenar och regioner

Under 2009 och första kvartalet 2010 var det främst inom näringsgrenen *Tillverkning och utvinning, energi och miljö* som antalet sysselsatta minskade. Andra kvartalet 2010 var ett brott i denna trend då ingen statistiskt säkerställd förändring jämfört med andra kvartalet 2009 noterades. För undergruppen *Tillverkning av verkstadsvärd* var det dock en minskning av antalet sysselsatta på ett års sikt med 13 000 personer eller 4,4 procent. Under andra kvartalet minskade även antalet sysselsatta inom *Vård och omsorg*. Minskningen var 19 000 personer, eller 2,7 procent. I två näringsgrenar, *Byggverksamhet* och *Utbildning*, var det ökning av antalet sysselsatta. *Byggverksamhet* ökade med 14 000 personer, medan *Utbildning* ökade med 19 000 personer. De procentuella ökningarna var 4,9 respektive 4,0 procent.

Antalet sysselsatta ökade i Stockholms län och Gävleborgs län där 21 000 respektive 7 000 fler var sysselsatta. Det motsvarar en ökning med 2,0 och 5,1 procent i respektive län. Även i Malmö kommun skedde en ökning av antalet sysselsatta. Ökningen var 8 000 personer, eller 5,7 procent.

Antal företagare och medhjälpande hushållsmedlemmar ökar

Sysselsatta utgörs av anställda tillsammans med företagare och medhjälpande hushållsmedlemmar. Antalet företagare och medhjälpande hushållsmedlemmar ökade

jämfört med andra kvartalet 2009 med 22 000 till 498 000 personer. Det är andra kvartalet i rad som det sker en ökning här. Antalet anställda var 4 057 000 personer, vilket inte är någon statistisk säkerställd förändring. Antalet anställda män ökade dock med 25 000 personer.

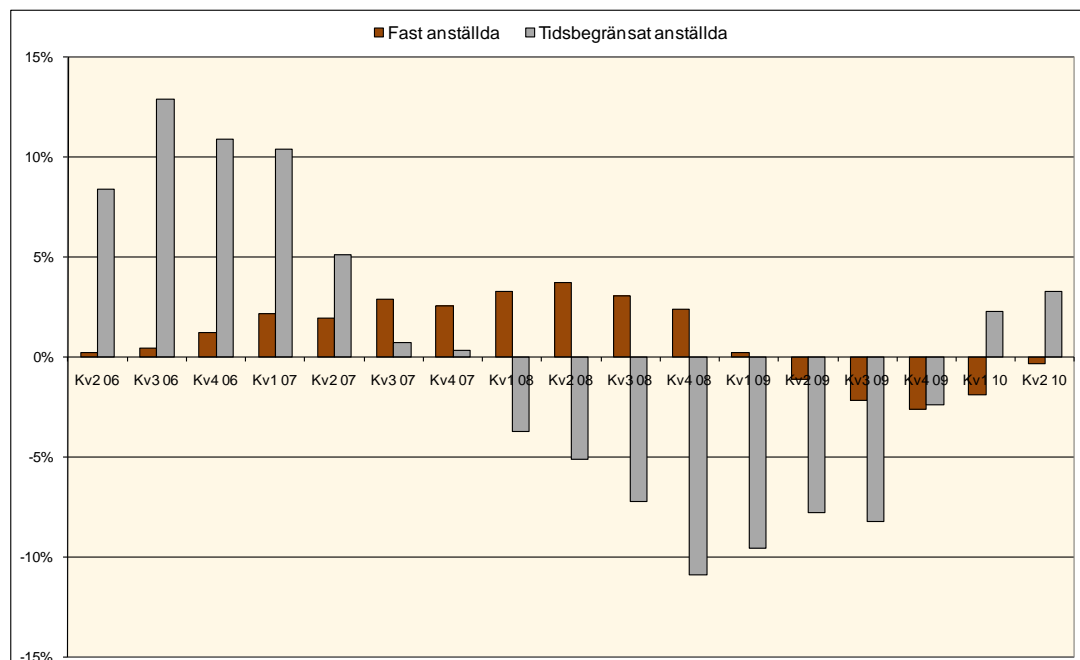
Den positiva trenden för tidsbegränsat anställda fortsatte

Under hela 2009 och första kvartalet 2010 minskade antalet fast anställda på ett års sikt i åldern 15-74 år, men denna trend bröts under det andra kvartalet 2010 då ingen statistisk signifikant förändring noterats. Under det andra kvartalet 2010 var 3 399 000 personer fast anställda. Utvecklingen skiljer sig dock sett till ålder. För åldersgruppen 15-24 var det alltså en minskning av antalet fast anställda med 26 000 personer, eller 11,9 procent, medan åldersgruppen 45-54 ökade med 32 000 personer eller 3,8 procent.

Liksom under det fjärde kvartalet 2009 och första kvartalet 2010 skedde ingen säkerställd förändring i antalet tidsbegränsat anställda på ett års sikt. Däremot ökade antalet män med tidsbegränsad anställning med 27 000 jämfört med motsvarande kvartal föregående år. Framförallt kan det noteras att det är fler tidsbegränsat anställda unga män i åldern 15-24 år, där antalet ökade med 18 000 personer.

Av diagrammet nedan framgår att antalet fast anställda ökade under 2007 och 2008 jämfört med motsvarande kvartal ett år tidigare. Efter ett trendbrott under första kvartalet 2009 så minskade istället antalet fast anställda under de fyra kommande kvartalen. För första gången sedan första kvartalet 2009 är det nu ingen statistisk säkerställd förändring av antalet fast anställd på ett års sikt.

Diagram 2. Förändring av antal fast och tidsbegränsat anställda i åldern 15-74 år jämfört med motsvarande kvartal föregående år, kvartal 2 2006 – kvartal 2 2010. Procent.



Överenskommen arbetstid

Under andra kvartalet 2010 hade 268 000 av de sysselsatta i åldern 15-74 år en överenskommen veckoarbetstid om 1-19 timmar per vecka, det vill säga de arbetade så kallad *kort deltid*. Det motsvarar 5,9 procent av de sysselsatta. Fler kvinnor än män arbetade kort deltid, 156 000 vilket kan jämföras med 112 000 män. Kort deltid var vanligast bland äldre i åldern 65-74 år och bland ungdomar 15-24 år. Av de sysselsatta äldre arbetade 44,4 procent kort deltid och motsvarande andel bland ungdomar var 23,9 procent.

Kvinnor hade även i större utsträckning en överenskommen arbetstid om 20-34 timmar per vecka, det vill säga så kallad *lång deltid*. Under andra kvartalet 2010 var antalet sysselsatta som arbetade lång deltid 803 000 personer varav 74 procent av dessa var kvinnor. Antalet kvinnor med lång deltid minskade med 19 000 personer. Andelen av de sysselsatta kvinnorna som arbetade lång deltid var 27,7 procent, motsvarande andel bland männen var 8,7 procent.

De allra flesta – 3 475 000 personer eller 76,4 procent, arbetade så kallad *heltid*, det vill säga hade en överenskommen veckoarbetstid på 35 timmar eller mer. Jämfört med andra kvartalet 2009 är det en ökning med 48 000 personer. Till största del förklaras denna ökning av att det var 39 000 fler män som arbetade heltid. Majoriteten av de som arbetade heltid var också män, 2 080 000 personer medan 1 395 000 var kvinnor. Det innebär att 86,7 procent av de sysselsatta männen och 65,0 procent av de sysselsatta kvinnorna arbetade heltid.

Undersysselsatta

Av de sysselsatta i åldern 15-74 år var 302 000 personer eller 6,6 procent undersysselsatta. Att vara undersysselsatt innebär att man arbetar mindre än vad man skulle vilja. Jämfört med andra kvartalet 2009 är det ingen statistiskt säkerställd förändring. Av de undersysselsatta var 128 000 män och 174 000 kvinnor vilket motsvarar en andel på 5,3 procent av de sysselsatta männen respektive 8,1 procent av de sysselsatta kvinnorna.

Personer i arbete

Av de sysselsatta i åldern 15-74 år var 4 052 000 personer i arbete medan 503 000 var frånvarande under hela mätveckan (minst en kalendervecka). Jämfört med andra kvartalet 2009 är det en ökning av antalet personer i arbete med 77 000 personer, medan antalet frånvarande minskar med 47 000 personer. Av dem som var i arbete var 2 210 000 män (en ökning med 74 000 personer) och 1 842 000 var kvinnor (ingen säkerställd förändring). Det innebär att 57,8 procent av befolkningen var i arbete, vilket är 0,6 procentenheter fler än motsvarande kvartal 2009. I den manliga delen av befolkningen ökade andelen personer i arbete med 1,5 procentenheter till 62,3 procent. Motsvarande andel bland kvinnorna var 53,1 procent (ingen säkerställd skillnad).

Det var framförallt i åldern 45-54 år som fler personer var i arbete jämfört med föregående år. Antalet personer i arbete ökade i åldersgruppen med 52 000, varav 29 000 var män och 23 000 var kvinnor. Även antalet personer i arbete ökade bland män i åldern 35-44 år och 55-64 år, med 15 000 personer respektive 14 000 personer. I åldern 15-24 var 448 000 personer i arbete och det är inte någon statistisk säkerställd förändring.

Arbetade timmar och frånvarotimmar

Antalet arbetade timmar uppgick under andra kvartalet 2010 till i genomsnitt 146,5 miljoner timmar per vecka. Med hänsyn tagen till helgdagar, semesterledighet och liknande var det ökning med 2,1 procent jämfört med andra kvartalet 2009. De arbetade timmarna för män var 85,1 miljoner och för kvinnor 61,4 miljoner. Av de arbetade timmarna utfördes 1,8 miljoner av personer som var sysselsatta utomlands men folkbokförda i Sverige.

Den faktiska medelarbetstiden ökade med i genomsnitt 1,6 timmar till 31,5 timmar per vecka. För män var den 34,7 timmar och för kvinnor 27,9 timmar. Ökningen var något högre för männen.

Av de arbetade timmarna per vecka utgjordes 4,7 miljoner av övertidstimmar. Jämfört med andra kvartalet 2009 är det en ökning med 0,5 miljoner timmar eller 11,7 procent. Det är antalet övertidstimmar med ersättning som ökat medan förändringen av övertidstimmar utan ersättning inte var statistiskt säkerställd. I genomsnitt arbetade män 3,0 miljoner övertidstimmar per vecka, motsvarande antal för kvinnor var 1,7 miljoner.

Det totala antalet frånvarotimmar i huvudsysslan uppgick till i genomsnitt 28,4 miljoner timmar per vecka. På ett år sikt är det en minskning med 5,7 miljoner timmar. Huvuddelen av denna minskning förklaras av mindre helgledighet (större delen av påsken ingår ej i mätperioden för andra kvartalet 2010, till skillnad mot andra kvartalet 2009 då hela påsken

ingick). Minskningen av frånvarotimmarna förklaras också av minskat semesteruttag. Sjukfrånvaron minskade med 9,1 procent, eller 0,4 miljoner timmar per vecka, till 4,1 miljoner timmar. Det var endast den minskade sjukfrånvaron bland män var statistisk säkerställd.

Personer ej i arbete

Gruppen **personer ej i arbete** består av följande tre undergrupper:

- Sysselsatta, frånvarande hela mätveckan
- Arbetslösa
- Personer ej i arbetskraften

Under andra kvartalet 2010 var 2 961 000 personer i åldern 15-74 år ej i arbete, vilket motsvarar 42,2 procent av befolkningen. Förändringen av antalet personer ej i arbete är inte statistiskt säkerställd jämfört med motsvarande period föregående år. Andelen däremot har minskat med 0,6 procentenheter. Bland männen uppgick antalet personer ej i arbete till 1 336 000 personer och bland kvinnorna till 1 625 000 personer, vilket motsvarar 37,7 procent av männen och 46,9 procent av kvinnorna. Att antalet personer i (15-74 år) ej i arbete inte uppvisar en signifikant förändring jämfört med andra kvartalet 2009 är beror på att minskningen i antalet sysselsatta som var frånvarande hela mätveckan uppvägs av framförallt ökningen i antalet personer ej i arbetskraften.

Sysselsatta, frånvarande hela mätveckan

Under andra kvartalet 2010 var 503 000 personer i åldern 15-74 år, eller 11,0 procent av de sysselsatta, frånvarande från arbetet under hela mätveckan (minst en kalendervecka). Av dessa personer var 194 000 män (8,1 procent av de sysselsatta männen) och 309 000 kvinnor (14,4 procent av de sysselsatta kvinnorna). Antalet sysselsatta som varit frånvarande från arbetet under hela mätveckan minskade med 47 000 personer eller 8,5 procent jämfört med motsvarande kvartal 2009. Minskningen beror framför allt på att antalet sysselsatta som varit borta på grund av semester minskat.

Frånvarande på grund av sjukdom

Det finns flera skäl till att sysselsatta varit frånvarande från arbetet under hela mätveckan. Ett av dem är frånvaro på grund av sjukdom. Under andra kvartalet 2010 var 84 000 personer frånvarande på grund av sjukdom, vilket motsvarar 1,8 procent av de sysselsatta. Av dessa var 31 000 män (1,3 procent av de sysselsatta männen) och 53 000 kvinnor (2,5 procent av de sysselsatta kvinnorna). Jämfört med motsvarande kvartal föregående år har antalet som varit borta på grund av sjukdom minskat bland männen med 7 000 personer eller 19,2 procent, medan förändringen bland kvinnorna inte var statistiskt säkerställd.

Av de personer som var frånvarande hela veckan på grund av sjukdom hade 28 000 personer varit frånvarande 1-2 veckor, medan 11 000 personer hade varit sjukfrånvarande 52 veckor eller mer. Jämfört med för ett år sedan minskade antalet personer som varit sjukfrånvarande i 52 veckor eller mer med 5 000 personer eller 33 procent medan förändringen av dem som varit sjuka i 1-2 veckor inte är statistiskt säkerställd.

Frånvarande på grund av semester

Under andra kvartalet 2010 var 226 000 personer, eller 5,0 procent av de sysselsatta, frånvarande hela mätveckan på grund av semester, av vilka 102 000 var män och 124 000 var kvinnor. Under årets andra och tredje kvartal är i regel semester den vanligaste orsaken till frånvaro. Det är även den orsaken som bidrar mest till minskningen under andra kvartalet 2010 av att antalet sysselsatta som varit frånvarande hela mätveckan. Av den totala minskningen på 47 000 personer är 31 000 på grund av semester.

Frånvarande på grund av föräldraledighet

Ytterligare ett skäl till att vara frånvarande under hela mätveckan är föräldraledighet. Under andra kvartalet 2010 var 2,4 procent av de sysselsatta frånvarande på grund av föräldraledighet, vilket motsvarar 112 000 personer. Kvinnorna var i stor dominans i gruppen – 89 000 var kvinnor och 22 000 var män. Det innebär att 4,2 procent av de sysselsatta

kvinnorna var frånvarande på grund av föräldraledighet medan bara 0,9 procent av de sysselsatta männen.

Frånvarande på grund av övriga skäl

Övriga skäl till att vara frånvarande från arbetet under hela mätveckan är exempelvis ledig för studier utan lön, arbetstidens förläggning samt arbetsbrist. Under andra kvartalet 2010 var 81 000 personer (1,8 procent av de sysselsatta) frånvarande på grund av övriga skäl. Av dem var 39 000 män och 42 000 kvinnor. Andelen av de sysselsatta som var borta av övriga skäl skiljer sig inte mycket mellan könen.

Arbetslösa

Under andra kvartalet 2010 var 467 000 personer i åldern 15-74 år arbetslösa, vilket inte är någon statistiskt säkerställd förändring jämfört med motsvarande kvartal föregående år. Det är första gången sedan tredje kvartalet 2008 som antalet arbetslösa inte ökar på ett års sikt. Det relativa arbetslöshetsstalet var 9,3 procent, inte heller det någon säkerställd förändring jämfört med andra kvartalet 2009. Av de arbetslösa var 165 000 personer heltidsstuderande, en ökning med 32 000 personer. Andelen av de arbetslösa som var heltidsstuderande var därmed 35 procent.

Bland männen var 250 000 personer arbetslösa och bland kvinnorna 217 000 personer. Det motsvarar ett arbetslöshetsstal på 9,4 för männen respektive 9,2 procent för kvinnorna.

Bland dem som var arbetslösa under andra kvartalet 2010 hade 42 procent varit i arbete under det senaste året, vilket är 9,4 procentenheter lägre jämfört med andra kvartalet 2009. Motsvarande andel av dem som inte hade arbetat tidigare var 31 procent. Bland arbetslösa ungdomar i åldern 15-24 år hade 33 procent varit i arbete det senaste året medan 56 procent inte hade arbetat tidigare.

Det relativa arbetslöshetsstalet för ungdomar i åldern 15-24 år var under andra kvartalet 2010 29,7 procent av arbetskraften. I antal räknat var 208 000 ungdomar arbetslösa (ingen statistiskt säkerställd förändring). Av de arbetslösa ungdomarna var 106 000, eller 51 procent, heltidsstuderande som sökt och kunnat ta arbete och 47 000, eller 22,6 procent avvaktade ett arbete som skulle börja inom tre månader.

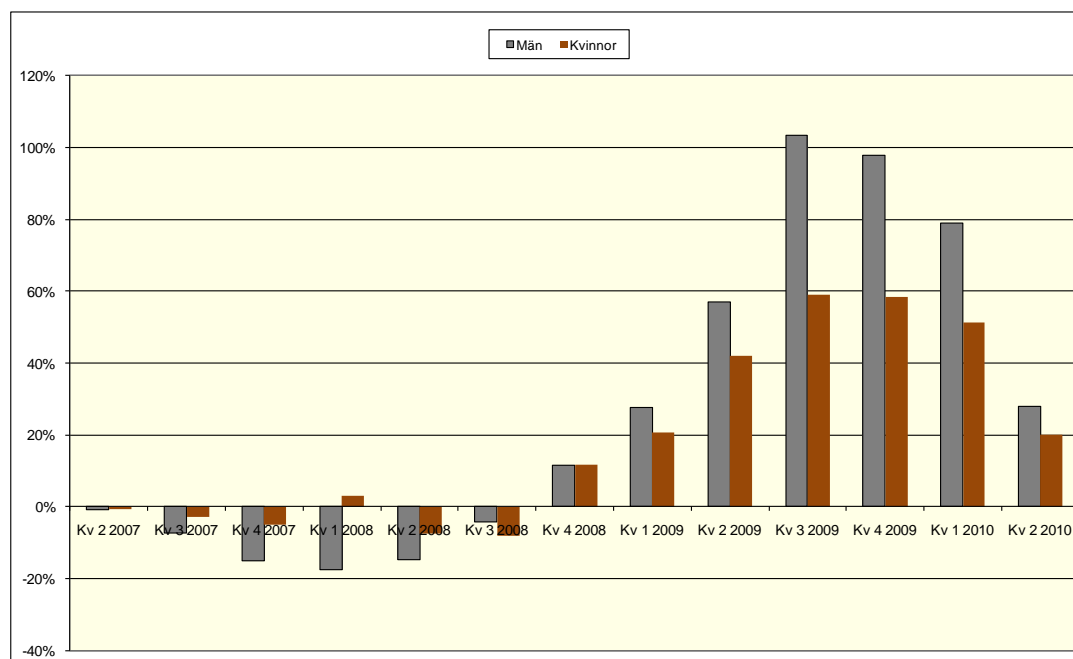
Utrikes födda hade en högre arbetslöshet (17,1 procent) än inrikes födda (7,9 procent). Arbetslösheten bland utrikes födda ungdomar i åldern 15-24 år var 41,2 procent jämfört med 28,3 procent bland inrikes födda.

Jämfört med andra kvartalet 2009 ökade det relativa arbetslöshetsstalet i Östergötlands län. I Gotlands län minskade det däremot, medan det i landets övriga län inte var någon statistiskt säkerställd förändring. Arbetslöshetsstalet var även som högst i Östergötlands län med 13,1 procent, följt av Västernorrlands län med 12,4 procent. Lägst var det i Gotlands län och Jönköpings län med 5,0 respektive 7,4 procent.

Ökningstakten av långtidsarbetslösa avtar

Av de arbetslösa i åldern 15-74 år var en av tre långtidsarbetslösa, det vill säga haft en sammanhängande arbetslöshetsperiod på 27 veckor eller mer. Detta motsvarar 140 000 långtidsarbetslösa personer, varav 80 000 var män och 60 000 var kvinnor. Jämfört med andra kvartalet 2009 innebär det en ökning med totalt 28 000 personer eller 24,6 procent. Männen stod för 18 000 personer av denna ökning och kvinnorna för 10 000 personer. Denna ökning är dock betydligt mindre än de som varit under senaste året. Av diagrammet framgår att ökningstakten var som högst tredje kvartalet 2009, men att den sedan dess har avtagit alltmer i takt med att arbetslösheten börjat plana ut.

Diagram 3. Förändring av antal långtidsarbetslösa i åldern 15-74 år jämfört med motsvarande kvartal föregående år efter kön, kvartal 2 2007 – kvartal 2 2010. Procent.



Männen har haft en mer varierande förändringsutveckling – i perioder då långtidsarbetslösheten går ned minskar den snabbare och i perioder då den går upp ökar den fortare om man jämför kvinnorna. Andelen långtidsarbetslösa ökar med åldern. Av de arbetslösa i åldern 15-24 år var 17 procent långtidsarbetslösa, motsvarande andel bland personer i åldern 55-64 år var 55 procent.

Personer ej i arbetskraften

Gruppen *ej i arbetskraften* innefattar personer som varken är sysselsatta eller arbetslösa, och utgörs framförallt av heltidsstuderande som inte sökt eller kunnat ta ett arbete, pensionärer och sjuka. Under andra kvartalet 2010 uppgick antalet personer ej i arbetskraften till 1 992 000 personer eller 28,4 procent av befolkningen i åldern 15-74 år. Jämfört med motsvarande kvartal 2009 innebär det en uppgång med 26 000 personer eller 1,3 procent. Uppdelat efter kön bestod gruppen ej i arbetskraften av 893 000 män (25,2 procent av den manliga befolkningen) och 1 098 000 kvinnor (31,7 procent av den kvinnliga befolkningen). För männen är förändringen på ett års sikt inte statistiskt säkerställd, medan det är en ökning med 32 000 personer eller 3,0 procent för kvinnorna. Bland personer i åldern 16-64 år var 1 091 000 personer utanför arbetskraften, vilket motsvarar 18,2 procent av befolkningen i den åldern.

Heltidsstuderande

Antalet heltidsstuderande, som inte sökt eller kunnat ta ett arbete, ökade jämfört med andra kvartalet 2009 bland kvinnorna med 15 000 personer medan antalet heltidsstuderande män inte uppvisade någon förändring. Antalet heltidsstuderande uppgick till 492 000 personer eller 7,0 procent av befolkningen i åldern 15-74 år. Ungefär lika många män som kvinnor ingick bland de heltidsstuderande utanför arbetskraften – 244 000 jämfört med 248 000 – och de flesta av dessa, 83 procent, var i åldern 15-24 år.

Pensionärer

Den största undergruppen av personer ej i arbetskraften var pensionärer och den uppgick till 836 000 personer under andra kvartalet 2010. Det är en ökning med 59 000 personer eller 7,6 procent jämfört med motsvarande period året innan. Det betyder således att pensionärerna utgjorde 11,9 procent av befolkningen i åldern 15-74 år. Personer som har förtidspension av hälsoskäl ingår inte här utan i gruppen *sjuka*.

Sjuka

Gruppen *sjuka* omfattade 381 000 personer under andra kvartalet, vilket svarade mot 5,4 procent av befolkningen i åldern 15-74 år. Av dessa var 147 000 män och 235 000 kvinnor. Det innebär att 4,1 procent av den manliga befolkningen stod utanför arbetskraften på grund av sjukdom, motsvarande andel bland kvinnorna var 6,8 procent. Jämfört med andra kvartalet 2009 minskade antalet personer ej i arbetskraften på grund av sjukdom med 62 000 personer eller 14,0 procent, varav 32 000 var män och 30 000 var kvinnor.

Hälften av de sjuka, 191 000 personer, återfanns i åldersgruppen 55-64 år. I åldern 15-24 år var det 11 000 personer som var utanför arbetskraften på grund av sjukdom.

Av personerna som var sjuka och ej var i arbetskraften hade 5 procent haft ett arbete det senaste året, 76 procent hade varit i arbete för 1 år sedan eller längre och 19 procent hade aldrig tidigare arbetat.

Övriga

I gruppen *övriga* som står utanför arbetskraften återfinns till exempel deltidstudierande, värnpliktiga och personer intagna för vård. Under andra kvartalet 2010 uppgick denna grupp till 282 000 personer (110 000 män och 173 000 kvinnor) vilket motsvarar 4,0 procent av befolkningen (3,1 procent för männen och 5,0 procent för kvinnorna). Jämfört med föregående år är det en ökning på 14 000 personer. Av dem som ingår i gruppen övriga var 44 procent i åldern 15-24 år.

Latent arbetssökande

Latent arbetssökande består av personer som velat och kunnat arbeta under mätveckan, men som inte sökt arbete. Dessa personer finns i flera av undergrupperna inom gruppen ej i arbetskraften. Under andra kvartalet 2010 uppgick de latent arbetssökande till 104 000 personer, varav 53 000 var män och 51 000 var kvinnor. Jämfört med motsvarande period för ett år sedan minskade antalet latent arbetssökande i åldern 15-24 år med 9 000 personer, medan förändringarna i övriga åldersgrupper inte var statistiskt säkerställda. Av alla latent arbetssökande återfanns 55 000 personer bland ungdomar i ålder 15-24 år.

Tema - Arbetsmarknadssituationen för personer i åldern 55-74 år

Sammanfattning

Befolkningen i åldern 55-74 år har ökat för såväl män som kvinnor. Ökningen har dock varit störst för personer i åldern 55-64 år, denna grupp har ökat med över 40 procent sedan 1990.

Det relativa arbetskraftstalet, det vill säga arbetskraftens andel av befolkningen, skiljer sig för personer i åldern 55-64 år och 65-74 år. För personer i åldern 55-64 år var det relativa arbetskraftstalet 74,0 procent år 2009 medan motsvarande andel för personer i åldern 65-74 år var 12,7 procent. Arbetskraftstalet minskar gradvis mellan åldrarna men av naturliga skäl sker ett kraftigt hopp vid övergången till pensionsåldern, 65 år, då andelen i arbetskraften sjunker från 48,7 till 24,6 procent.

I samband med 1990-talskrisen uppvisade arbetskraftstalet en svagt nedåtgående trend för personer i åldern 55-64 år men sedan slutet på 1990-talet har den istället varit uppåtgående. År 1987 var arbetskraftstalet 69,1 procent vilket kan jämföras med 2009 då det uppgick till 74,0 procent. För personer i åldern 65-74 år har arbetskraftstalet också ökat, men ökningen har skett från en betydligt lägre nivå; 7,7 procent år 1987 till 12,7 procent 2009.

Sysselsättningsgraden var för personer i åldern 55-64 år 70,1 procent 2009 och för personer i åldern 65-74 år 12,5 procent. Av de sysselsatta i åldersgruppen 55-64 år hade de flesta en fast anställning år 2009. Av personer i åldern 65-74 år var däremot nästan varannan sysselsatt person företagare eller medhjälpande hushållsmedlem, vilket var betydligt större andel än i de yngre åldersgrupperna. Andelen av de sysselsatta som arbetade heltid var större i åldern 55-64 år än för personer i åldern 65-74 år.

Sysselsättningsgraden, det vill säga andelen av befolkningen som är sysselsatta, samvarierar med utbildningsnivån. Bland personer i åldersgruppen 55-64 år med förgymnasial utbildning var 59,7 procent sysselsatta. Motsvarande andel för personer med eftergymnasial utbildning var 81,1 procent. Den procentuella skillnaden i sysselsättningsgraden var stor i åldern 65-74 år, där personer med förgymnasial utbildning hade en sysselsättningsgrad på 8,5 procent, medan motsvarande andel för personer med eftergymnasial utbildning var 20,7 procent under 2009.

I åldersgruppen 55-64 år var antalet arbetslösa 47 000 personer år 2009, vilket motsvarar 5,2 procent av arbetskraften. Motsvarande andel för åldersgruppen 25-54 år var 6,4 procent. Möjligheterna att som arbetslös få ett nytt jobb är ibland begränsade och detta avspeglas i arbetslöshetstidens längd. I genomsnitt var personer i åldern 55-64 år arbetslösa i drygt 50 veckor år 2009 vilket kan jämföras med personer i åldern 25-54 år där genomsnittet var 32 veckor.

I början av 1990-talet, i samband med den ekonomiska krisen, steg arbetslösheten kraftigt för hela befolkningen. Arbetslöshetstalet, det vill säga arbetslösas andel av arbetskraften, steg dock inte lika kraftigt i åldersgruppen 55-64 år som för åldersgruppen 16-54 år. Delvis kan detta bero på att många äldre som förlorade jobbet lämnade arbetskraften. För de äldre, 55-64 år, var trenden för arbetslöshetstalet nedåtgående efter 1997 fram till 2008.

Uppgångarna som skedde i arbetslösheten för övriga befolkningen, 16-54 år, i början av 2000-talet och år 2009 drabbade inte personer i åldern 55-64 år i samma utsträckning.

Bland dem som har fyllt 65 år är antalet arbetslösa få, det rör sig endast om några tusen personer. Detta beror på att endast ett fåtal personer i den åldern både söker arbete och kan ta ett arbete.

Av den äldre befolkningen i åldern 55-74 år var drygt hälften utanför arbetskraften år 2009. Av personerna utanför arbetskraften i åldern 55-64 år betraktade sig 64,1 procent som sjuka, medan 23,0 procent betraktade sig som pensionärer. Det var vanligare bland kvinnorna än bland männen att vara utanför arbetskraften på grund av sjukdom. För personer utanför arbetskraften i åldern 65-74 år betraktade sig 92,6 procent som pensionärer.

Inledning

I de kvartalsvisa statistiska meddelandena från Arbetskraftsundersökningarna (AKU) beskrivs arbetsmarknadssituationen för hela befolkningen i åldern 15-74 år. År 2009 infördes i AKU:s statistiska meddelanden, en fördjupad beskrivning av ett speciellt ämne i form av ett tema. Under 2009 handlade temaartiklarna om ungdomsarbetslösheten i Sverige och om att jämföra ungdomsarbetslösheten internationellt, utrikes födda personer och undersysselsattas situation på arbetsmarknaden. Temat för första kvartalet 2010 var vad som hände på arbetsmarknaden under 1990-talskrisen och finanskrisen 2008.

Temat för detta statistiska meddelande är arbetsmarknadssituationen för personer i åldern 55-74 år. Med den åldrande befolkning som Sverige har, ökar behovet av ett stort arbetskraftsdeltagande. Ökade kostnader för pensioner samt vård och omsorg kommer enligt många, kräva att vi arbetar längre. Temat kommer med utgångspunkt från AKU-data för 2009 att beskriva hur situationen ser ut för åldersgruppen 55-74 år. Data från 1987 till 2009 används för att göra en jämförelse över lite längre tid för de mest centrala variablerna. Den äldre arbetskraftens sammansättning vad gäller bland annat utbildning, näringgren och yrkesställning kommer att beskrivas. Däremot beskrivs inte hur pensions- och socialförsäkringssystemet, lönesystemet eller andra typer av inkomster påverkar de äldres situation på arbetsmarknaden, då detta går bortom den information som finns i AKU.

Dataunderlag

I detta tema beskrivs åldersgruppen 55-74 år utifrån data från Arbetskraftsundersökningarna. AKU har traditionellt sett avsett åldersgruppen 16-64 år men i och med att undersökningen har harmoniserats allt mer efter EU:s riktlinjer har målpopulationen i AKU utvidgats till att även innefatta 15-åringar samt åldersgruppen 65-74 år.

Åldersgrupperna 55-64 år och 65-74 år kommer att redovisas separat av den anledningen att deras arbetsmarknadssituation skiljer sig betydligt samt även på grund av skillnader i datamaterialet över tid.

På grund av förändringar på arbetsmarknaden genom åren, samt förändringar i undersökningen och blankettkonstruktion har länkade årsmedeltal använts då detta varit möjligt. Mer om länkade data finns att läsa under: www.scb.se/aku

För åldersgruppen 55-64 år har länkade årsmedeltal använts genomgående för åren 1987 till 2005 vilket tillåter jämförelser mellan olika år.

Även om den svenska redovisningen avseende åldersgruppen 15-74 år började användas officiellt 2007, så har data för den äldre åldersgruppen (65-74 år) samlats in för de mest centrala arbetsmarknadsvariablerna vid vissa tillfällen sedan 1987. Från och med 2001 har varje månad under året undersökts för dessa personer, och därmed har länkade årsmedeltal kunnat användas. Före 2001 undersöktes åldersgruppen 65-74 år enligt nedan.

- 1987-1994 har ett kvartal undersökts, kvartal 4.
- 1995 undersöktes andra kvartalet.
- 1996-2000 undersöktes en månad, april.

Det föreligger ett intresse att även för åldersgruppen 65-74 år kunna göra vissa jämförelser över ett längre tidsspänn och kunna få en uppfattning om hur arbetsmarknadssituationen har sett ut för dessa personer. För att möjliggöra detta har befintligt datamaterial använts. Datamaterialet är alltså inte fullständigt jämförbart på grund av varierande mätperioder. Detta förhållande utgör dock inte något hinder för att beskriva utvecklingen över tiden.

De flesta variablerna redovisas uppdelade på kön, undandag för detta finns då dataunderlaget är för litet alternativt då könsuppdelning inte är relevant. Jämförelser görs i vissa fall med den övriga befolkningen (15-54 år) och med en finare åldersindelning då detta är relevant.

Arbetskraften i åldern 55-74 år över tiden 1987-2009

En växande befolkning i åldern 55-74 år

Befolkningen i åldern 55-64 år, vilken är den dominerande åldersgruppen av de äldre, har sedan 1990-talet ökat för både män och kvinnor. Denna grupp ökat från 847 000 till 1 209 000 sedan 1990, vilket innebär en ökning med över 40 procent. Befolkningen i åldern 65-74 år har även den ökat under de senaste åren, men inte i lika stor utsträckning som för åldersgruppen 55-64 år. På grund av den växande äldre befolkningen finns det ett intresse att belysa deras arbetsmarknadssituation och deras deltagande på arbetsmarknaden. Av den äldre befolkningen i åldern 55-74 år är majoriteten kvinnor. Så har varit fallet sedan 1987 men det har dock varit en successivt avtagande skillnad mellan könen och 2009 är denna försumbar.

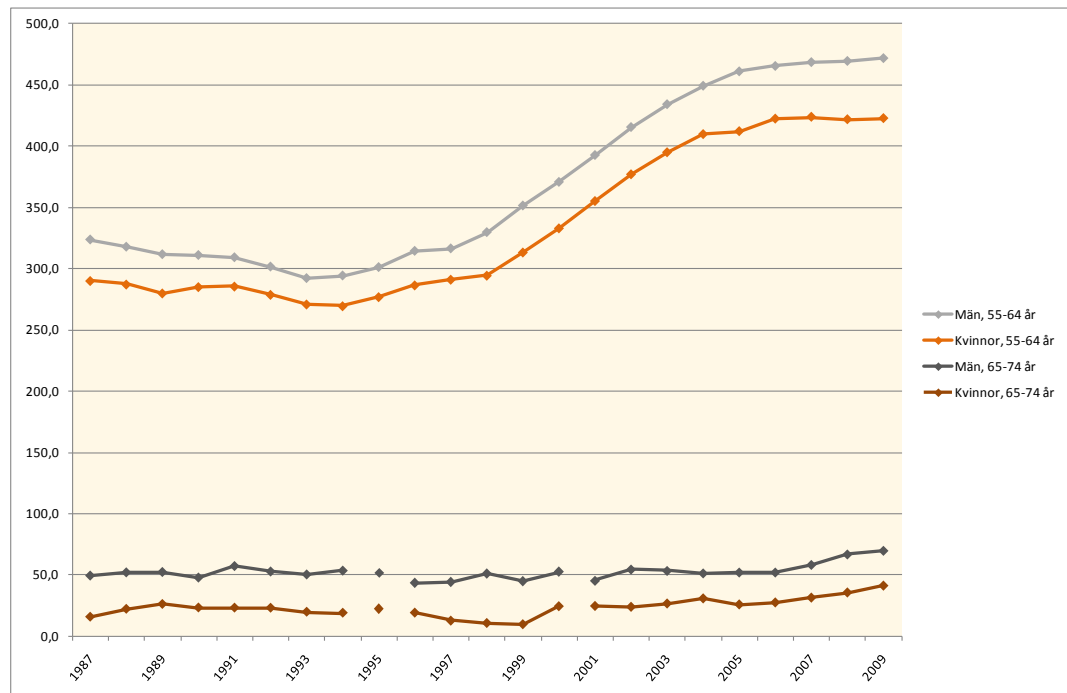
Fler äldre personer i arbetskraften

I Arbetskraftsundersökningarna summerar antalet sysselsatta och arbetslösa personer till antalet personer i arbetskraften. Av personer i arbetskraften i åldern 55-74 år är största delen män.

Av diagrammet nedan framgår det att det var ett större antal personer i åldern 55-74 år i arbetskraften 2009 jämfört med 1987 för såväl män som kvinnor. Det framgår även att det för personer i åldern 55-64 år var det en svagt nedåtgående trend från 1987 fram till mitten på 1990-talet, men därefter växte antalet kontinuerligt fram till 2006. Från 2006 till 2009 avtog ökningstakten. År 1987 var 614 000 personer i arbetskraften vilket kan jämföras med 894 000 personer år 2009, en ökning med nästan 46 procent.

För personer i åldern 65-74 år, vilka utgör en betydligt mindre del av arbetskraften, kan ingen lika tydlig trend observeras. Antalet har sedan 1987 legat på en relativt konstant nivå men dock har en ökning av antalet personer i arbetskraften skett mellan åren 2006 och 2009. Under dessa år ökade arbetskraften från 80 000 till 111 000 vilket innebär en ökning med nästan 40 procent.

Diagram 1: Antal personer i arbetskraften i åldern 55-74 år efter ålder och kön, 1987-2009¹⁾. 1000-tal



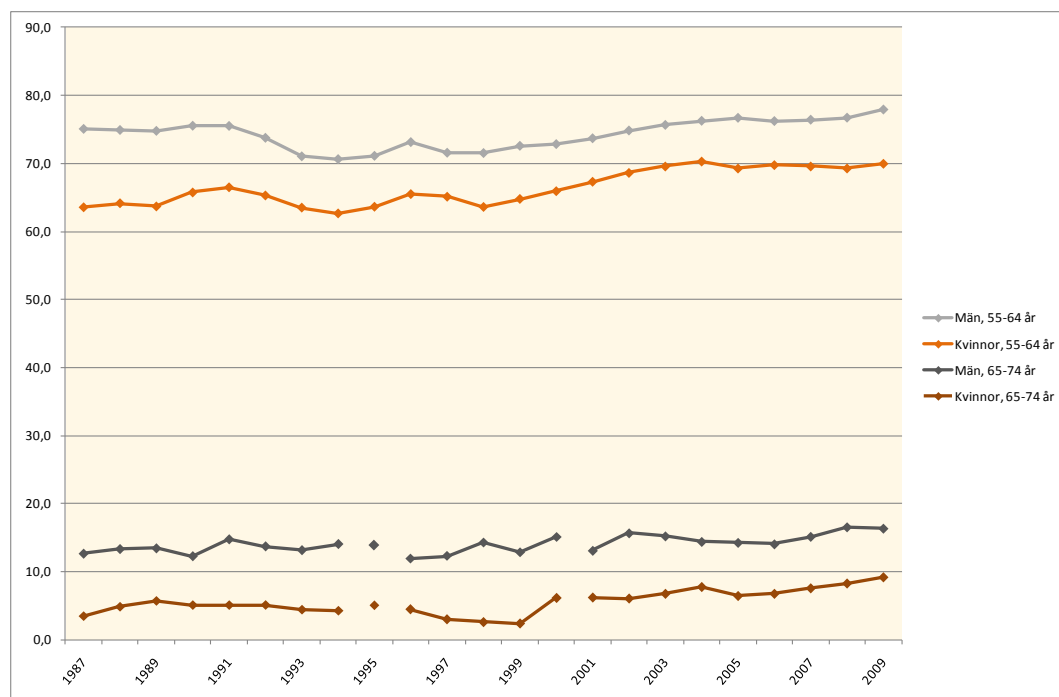
¹⁾ Se anmärkningar under avsnitt Dataunderlag, sidan 16

Källa: SCB, AKU

Antalet personer i arbetskraften påverkas av befolkningsstorlekens utveckling. För att jämföra arbetskraftens utveckling över tid kan antalet i arbetskraften relateras till storleken på befolkningen, det vill säga det *relativa arbetskraftstalet*, vilket visas i diagrammet nedan. Utvecklingen för de båda könen har följt i stort sett samma mönster, men arbetskraftstalet bland männen har ständigt legat på en högre nivå än bland kvinnorna. I diagrammet nedan kan en svagt nedåtgående trend noteras för personer i åldern 55-64 år i samband med 1990-talskrisen men alltsedan 1998 har arbetskraftstalet visat en uppåtgående trend för dessa personer. År 1987 var det relativa arbetskraftstalet 69,1 procent vilket kan jämföras med 2009 då det uppgick till 74,0 procent.

I åldersgruppen 65-74 år har det relativa arbetskraftstalet också ökat men ökningen har skett från en betydligt lägre nivå. År 1987 var det relativa arbetskraftstalet 7,7 procent medan det under 2009 uppgick till 12,7 procent.

Diagram 2: Relativa arbetskraftstalet för personer 55-74 år efter ålder och kön, 1987-2009¹⁾. Procent



¹⁾ Se anmärkningar under avsnitt Dataunderlag, sidan 16

Källa: SCB, AKU

Sysselsättningsgraden hade ett likartat mönster som arbetskraftstalet över tid

Sysselsättningsgraden, det vill säga andelen sysselsatta av befolkningen, bland personer i åldern 55-64 år minskade också under början av 1990-talet. År 1990 var sysselsättningsgraden 69,5 procent i åldersgruppen 55-64 år. Fem år senare (1995) hade den minskat till 61,9 procent. Efter den ekonomiska krisen på 1990-talet och en därefter längre uppåtgående trend var sysselsättningsgraden år 2009 70,1 procent.

För åldersgruppen 65-74 år har sysselsättningsgraden i stort sett följt samma utveckling som arbetskraftstalet.

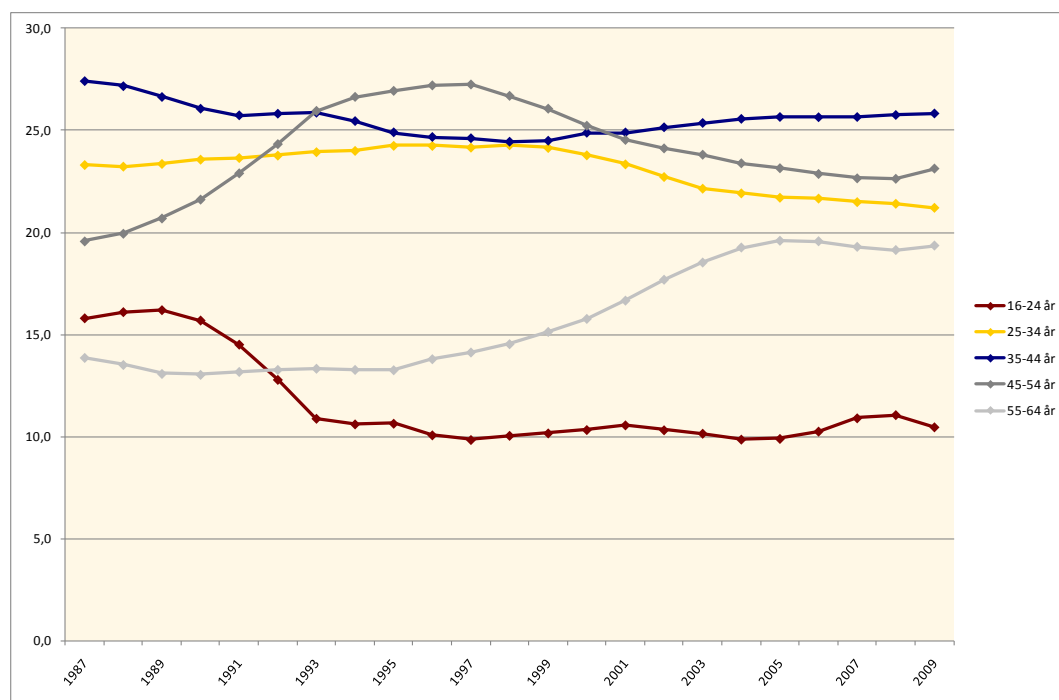
De sysselsatta utgörs i allt större grad av personer i åldern 55-64 år

Diagrammet nedan visar hur stor del olika åldersgrupper utgör av det totala antalet sysselsatta i åldern 16-64 år¹⁾. Av de som är sysselsatta i åldern 16-64 år har andelen som är

¹⁾ Jämförbara data för åldersgruppen 64-74 finns ej, se avsnitt Dataunderlag, sidan 16

över 55 år ökat, som delvis kan förklaras av att andelen äldre i befolkningen blivit större. År 1987 var 14,1 procent av de sysselsatta i åldern 55-64 år vilket kan jämföras med personer i åldersgruppen 16-24 år som utgjorde 15,8 procent av de sysselsatta. Det framgår i diagrammet att jämfört med 1987 har dessa två åldersgrupper haft de största förändringarna sett till andelen av de sysselsatta i åldern 16-64 år, men utvecklingen har gått åt motsatta håll. År 2009 utgjorde de äldre nästan dubbelt så stor del av de sysselsatta jämfört med den yngre åldersgruppen.

Diagram 3: Olika åldersgruppers andel av det totala antalet sysselsatta personer i åldern 16-64 år, 1987-2009. Procent



Källa: SCB, AKU

Arbetslösheten för personer i åldern 55-64 år

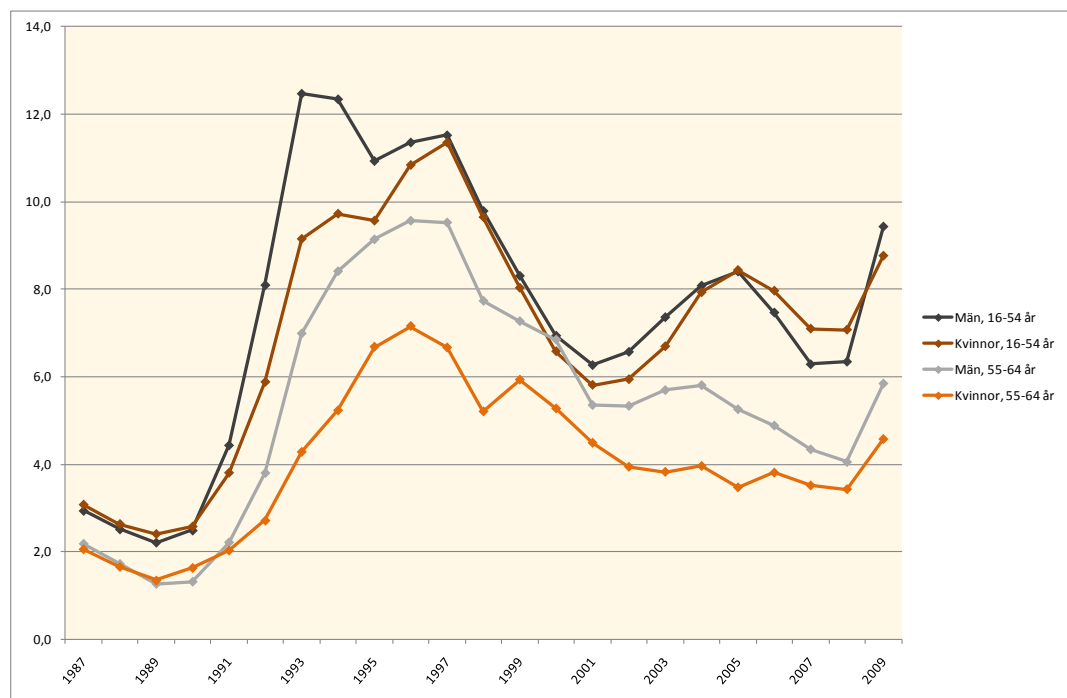
I arbetskraften ingår, förutom personer som är sysselsatta, även arbetslösa. Antalet arbetslösa är litet bland personer i åldern 65-74 år. Detta beror på att endast ett fåtal i den åldern söker arbete och kan ta ett arbete, och därför kan inga jämförelser göras.

I diagrammet nedan visas arbetslöshetstalet, det vill säga andelen arbetslösa av arbetskraften. Åldersgruppen 55-64 år jämförs här med personer i åldern 16-54 år. Ett lägre arbetslöshetstal kan genomgående observeras i personer i åldern 55-64 år med undantag för något enstaka år. Arbetslösheten steg kraftigt för hela befolkningen i början av 1990-talet i samband med den ekonomiska krisen som då var i Sverige. Arbetslöshetstalet steg dock inte lika kraftigt i åldersgruppen 55-64 som för de övriga. Delvis kan detta bero på att många äldre som förlorade jobbet lämnade arbetskraften, vilket innebar att arbetslöshetstalet förvisso steg men inte lika kraftigt som övergången från sysselsättning uteslutande hade skett till arbetslöshet. Förhållandet avspeglas också i minskningen av sysselsättningsgraden som nämnts tidigare.

För de äldre var trenden för arbetslöshetstalet nedåtgående efter 1997 fram till 2008. År 2009 kunde ett högre arbetslöshetstal observeras jämfört med 2008 för hela befolkningen. Diagrammet nedan visar att uppgångarna som skedde i arbetslösheten i början av 2000-talet och år 2009, inte drabbade personer i åldern 55-64 år i samma utsträckning som personer i åldern 16-54 år.

Arbetslöshetstalet för de äldre har varit högre för männen än för kvinnorna under flertalet av åren under perioden 1987-2009. Något lika tydligt mönster över könsskillnader kan inte observeras för den övriga befolkningen i åldern 16-54 år.

Diagram 4: Arbetslöshetstalet för personer 16-64 år efter ålder och kön, år 1987-2009. Procent



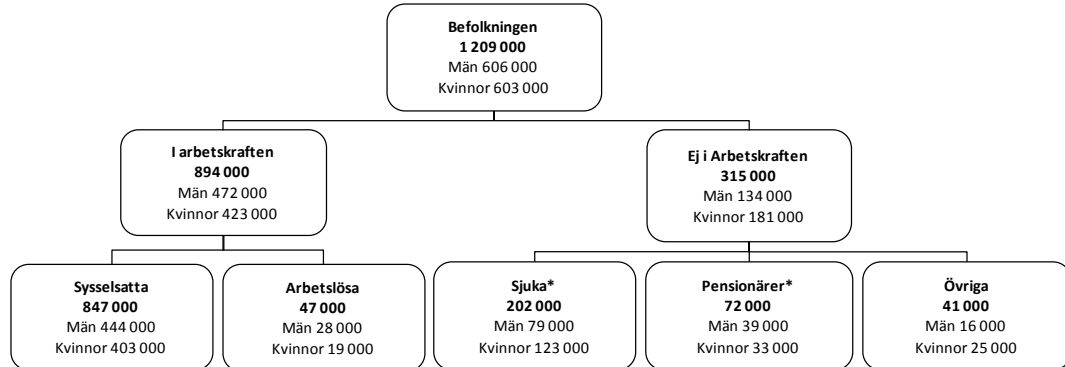
Källa: SCB, AKU

Arbetsmarknadssituationen år 2009 för åldersgruppen 55-74 år

År 2009 utgjorde åldersgruppen 55-74 år närmare 30 procent av den totala befolkningen i åldern 15-74 år, vilket motsvarar 2 083 000 personer. Mer än hälften av dessa var i åldern 55-64 år.

Diagram 5: Arbetsmarknaden för befolkningen 55-64 år efter kön, år 2009.

Antal

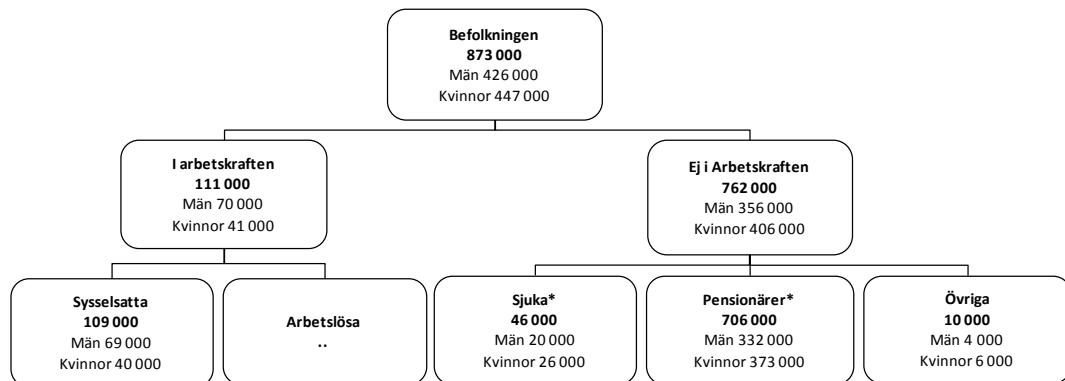


*Förtidspension av hälsoskäl ingår i "Sjuka"

Källa: SCB, AKU

Diagram 6: Arbetsmarknaden för befolkningen 65-74 år efter kön, år 2009.

Antal



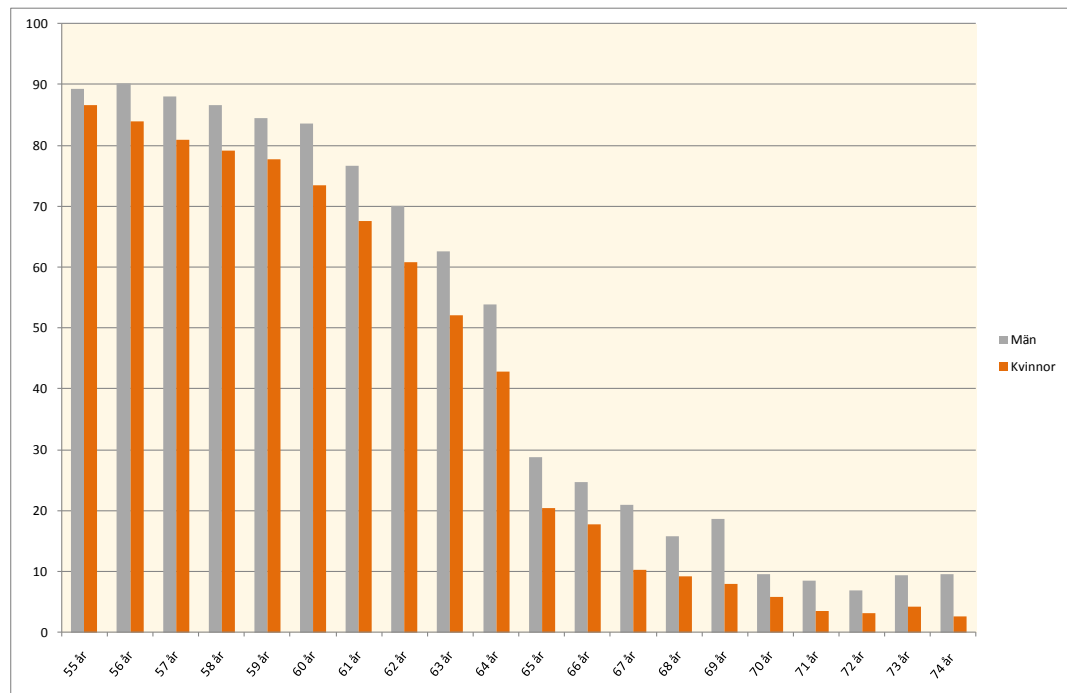
*Förtidspension av hälsoskäl ingår i "Sjuka"

Källa: SCB, AKU

Arbetskraften

Under 2009 var 1 006 000 personer i ålder 55-74 år i arbetskraften, vilket motsvarar 48,3 procent av befolkningen i den åldern. Arbetskraftstalet skiljer sig dock väldigt mycket för personer i de olika åldrarna. Personer mellan 55 och 64 år har ett betydligt större arbetskraftsdeltagande jämfört med personer 65 år och äldre. Diagrammet nedan visar arbetskraftstalet i ettårsklasser för alla i åldern 55-74 år. Arbetskraftstalet sjunker gradvis, men ett kraftigt hopp sker mellan personer som är 64 och 65 år, vid övergången till pensionsåldern. För 64-åringar är arbetskraftstalet 48,7 procent vilket kan jämföras med 24,6 procent för 65-åringar. Motsvarande procenttal för 74-åringar är 5,9, eller drygt var tjugoende person.

Diagram 7: Arbetskraftstalet för personer 55-74 år efter ålder och kön, år 2009. Procent



Källa: SCB, AKU

Sysselsatta

Som tidigare nämnts utgörs den största delen av arbetskraften i åldern 55-74 år av personer som är sysselsatta, detta gäller särskilt för åldersgruppen 65-74 år.

Många av de sysselsatta i åldern 65-74 år är företagare

Under 2009 var majoriteten av de sysselsatta i åldern 55-64 år anställda, varav de flesta hade en fast anställning. 13,8 procent var företagare eller medhjälpande hushållsmedlem. Anknypningsgraden till arbetsmarknaden för sysselsatta personer i åldern 55-64 år var tämligen lika fördelad som för åldersgruppen 25-54 år. I de båda åldersgrupperna hade de flesta en fast anställning, men bland 55-64 åringarna var det en något större andel företagare medan en mindre andel var tidsbegränsat anställda.

Nästan varannan sysselsatt person i åldern 65-74 år var företagare eller medhjälpande hushållsmedlem, vilket är betydligt större andel än i de yngre åldersgrupperna. Det föreligger dock en skillnad mellan könen. Bland männen var andelen 57,5 procent jämfört med kvinnorna där 33,2 procent av de sysselsatta var företagare eller medhjälpande hushållsmedlem.

En tidsbegränsad anställning var betydligt vanligare bland de yngre, det vill säga 15-24 åringarna, där hela 51,9 procent av de sysselsatta har en sådan typ av anställning. Denna

andel sjunker stegvis desto äldre åldersgrupper som jämförs men ökar åter efter 65 års ålder.

Tabell 1: Anknypningsgraden till arbetsmarknaden för sysselsatta personer 55-74 år efter ålder och kön, år 2009
Procent

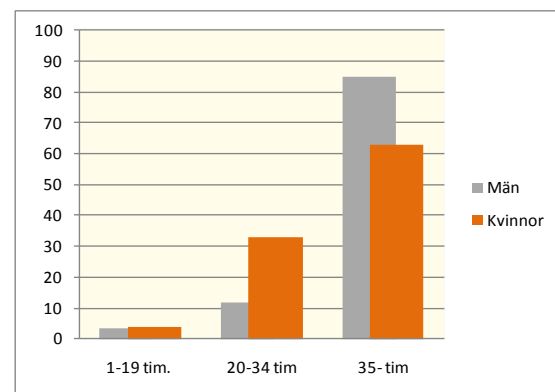
	Fast anställda	Tidsbegränsat anställda	Företagare och medhjälpande hushållsmedlem	Sysselsatta totalt
Båda könen				
55-64 år	81,3	4,9	13,8	100
65-74 år	31,9	19,6	48,5	100
Män				
55-64 år	75,8	4,5	19,7	100
65-74 år	26,6	16,0	57,5	100
Kvinnor				
55-64 år	87,3	5,4	7,3	100
65-74 år	41,0	25,9	33,2	100

Källa: SCB, AKU

Många personer i åldern 65-74 år arbetar deltid

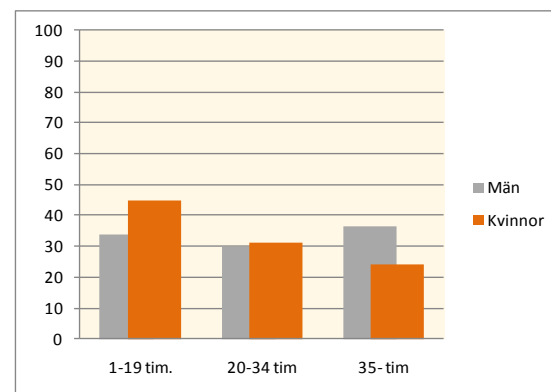
Diagrammen nedan visar andelen av de sysselsatta i de äldre åldersgrupperna som har en överenskommen arbetstid på 1-19 timmar (*kort deltid*), 20-34 timmar (*lång deltid*) och 35 eller fler timmar (*heltid*). Andelen av de sysselsatta som arbetade heltid var större i åldern 55-64 år jämfört med personer i åldern 65-74 år. För den äldre åldersgruppen var deltid vanligare, dvs. de som antingen jobbade kort eller lång deltid. Totalt arbetade 68 procent av de sysselsatta i åldern 65-74 år deltid medan den motsvarande andelen bland personer i åldern 55-64 år var 25 procent. För de båda åldersgrupperna var heltid vanligare bland männen än bland kvinnorna. Detta återspeglas också i det genomsnittliga antalet överenskomna arbetstimmar per vecka som för kvinnorna i åldern 55-74 år var 33,9 timmar, att jämföra med 37,9 timmar för männen i samma ålder.

Diagram 8: Överenskommen arbetstid för sysselsatta personer 55-64 år efter kön, år 2009.
Procent



Källa: SCB, AKU

Diagram 9: Överenskommen arbetstid för sysselsatta personer 65-74 år efter kön, år 2009.
Procent

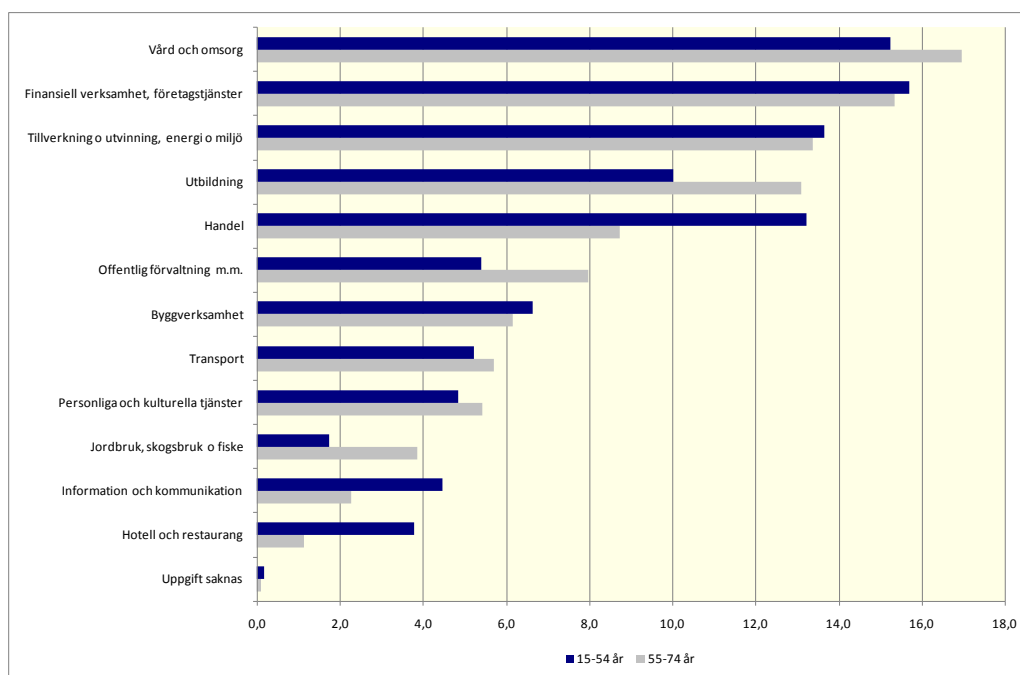


Var arbetar de äldre?

Diagrammet nedan visar i vilka näringsgrenar de sysselsatta i åldern 15-54 och 55-74 år arbetade 2009. Traditionella näringsgrenar, så som *offentlig förvaltning, utbildning* och *jordbruk, skogsbruk och fiske*, är vanligare bland de sysselsatta i åldern 55-74 år jämfört med de i åldern 15-54 år. Näringsgrenar som är mindre vanliga i den äldre åldersgruppen jämfört med de yngre är istället sådana näringsgrenar som vuxit mycket under senare tid och som är mer tjänstebaserade, som till exempel *handel, hotell och restaurang* och *information och kommunikation*.

Diagram 10: Sysselsatta personer 15-74 år fördelade efter näringsgren (SNI 2007) och ålder, år 2009.

Procent



Källa: SCB, AKU

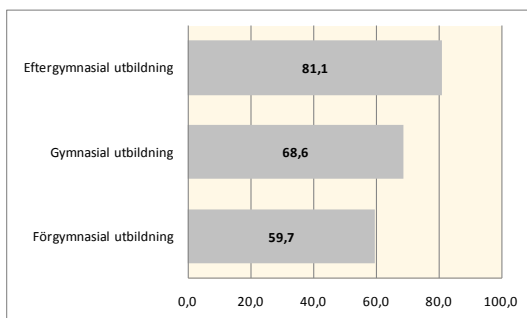
Högre sysselsättningsgrad bland personer 65-74 år med eftergymnasial utbildning

För befolkningen som helhet brukar nivå på utbildning och sysselsättningsgrad samvariera. Av diagrammet nedan framgår att samvariation även finns för den äldre befolkningen. Bland personer i åldersgruppen 55-64 år med förgymnasial och gymnasial utbildning var 59,7 respektive 68,6 procent sysselsatta. Motsvarande andel för personer med eftergymnasial utbildning var 81,1 procent.

Den procentuella skillnaden i sysselsättningsgraden var stor i åldern 65-74 år, där sysselsättningsgraden bland personer med förgymnasial och gymnasial utbildning var 8,5 respektive 11,3 procent medan motsvarande procenttal för personer med eftergymnasial utbildning var 20,7.

Diagram 11: Sysselsättningsgraden för personer 55-64 år efter utbildningsnivå, år 2009.

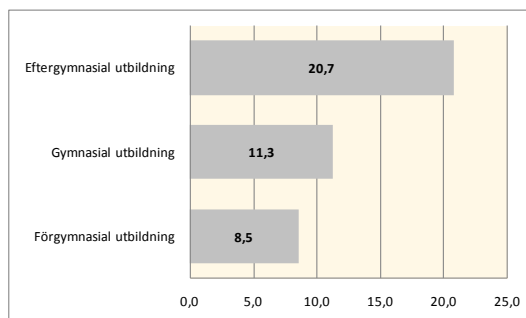
Procent



Källa: SCB, AKU

Diagram 12: Sysselsättningsgraden för personer 65-74 år efter utbildningsnivå, år 2009.

Procent

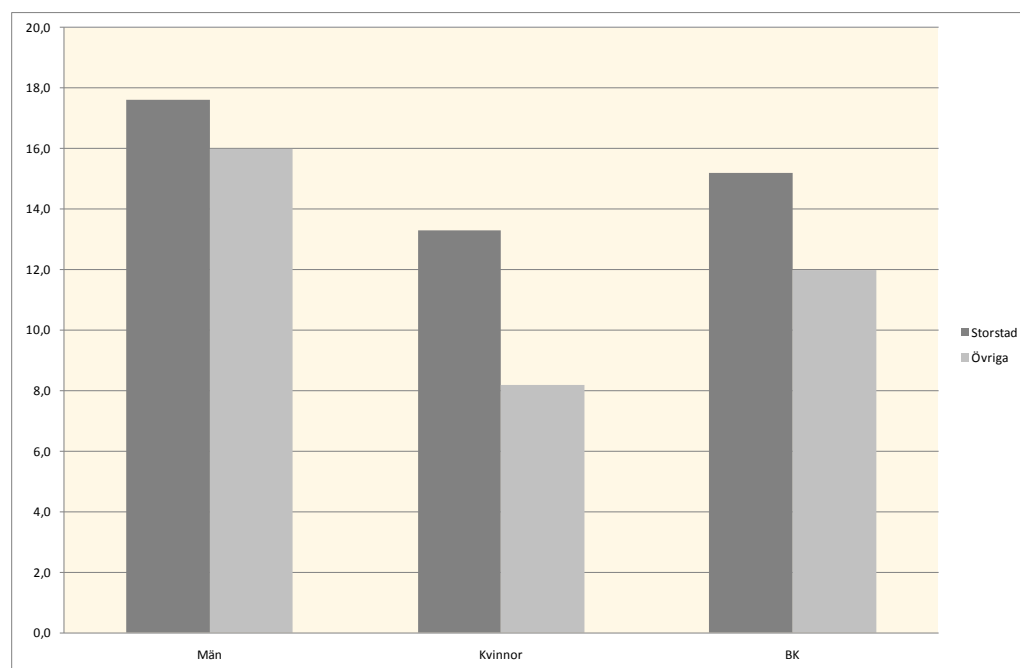


Kvinnor i åldern 65-74 år i storstäder hade högre sysselsättningsgrad

Sysselsättningsgraden var högre i storstäder jämfört med övriga Sverige för kvinnor i åldern 65-74 år. I de tre största kommunerna, Stockholm, Göteborg och Malmö var den genomsnittliga sysselsättningsgraden för kvinnor i ålder 65-74 år 13,3 procent år 2009 vilket kan jämföras med övriga landet där sysselsättningsgraden var 8,2 procent. För männen var sysselsättningsgraden i genomsnitt 17,6 procent i de tre största kommunerna medan den för övriga landet var 16,0 procent, vilket inte är en statistiskt säkerställd skillnad. Den övriga befolkningen, de som är under 65 år, påvisar inget liknande mönster i sysselsättningsgraden i storstäder i jämförelse med övriga Sverige. Exempelvis var, i de tre största kommunerna, 83,2 procent av befolkningen i åldern 25-54 år sysselsatta år 2009 vilket kan jämföras med övriga Sverige där sysselsättningsgraden var 84,8 procent.

Diagram 13: Sysselsättningsgraden i storstadskommuner¹⁾ och övriga kommuner för personer 65-74 år efter kön, år 2009.

Procent



¹⁾ Inkluderar Stockholm, Göteborg och Malmö

Källa: SCB, AKU

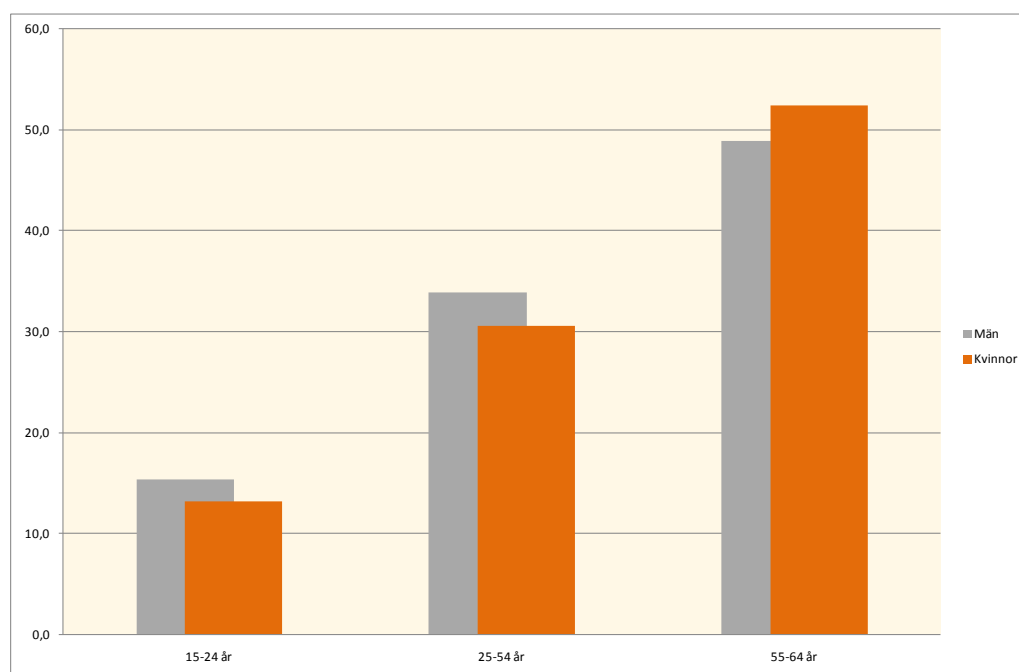
Arbetslösa

Bland de personer som fyllt 65 år är antalet arbetslösa få, det rör sig endast om några tusen personer. Detta beror på, som tidigare nämnts, att endast ett fåtal personer i den åldern söker arbete och kan ta ett arbete.

I åldersgruppen 55-64 år var antalet arbetslösa 47 000 personer år 2009. Det motsvarar 5,2 procent av arbetskraften. Arbetslöshetsstalet för männen i åldern 55-64 år var 5,8 procent och för kvinnorna i samma ålder 4,6 procent. Motsvarande andel för åldersgruppen 25-54 år var 6,4 procent för män respektive 6,0 procent för kvinnor.

Arbetslösheten är något lägre i åldersgruppen 55-64 år men möjligheterna till att få ett nytt jobb tycks ibland vara begränsade vilket avspeglas i arbetslöshetstidens längd. Medelvärdet för arbetslöshetstidens längd var drygt 50 veckor bland personer i åldern 55-64 år. Detta kan jämföras med personer i åldern 25-54 år där motsvarande medelvärde var ungefär 32 veckor.

Diagram 14: Medelvärde för arbetslöshetstidens längd för personer 15-64 år efter ålder och kön, år 2009.
Antal veckor



Källa: SCB, AKU

Av de arbetslösa i åldern 55-64 år var 50,2 procent långtidsarbetslösa, det vill säga de hade en arbetslöshetstid om 27 veckor eller mer. Långtidsarbetslöshet var vanligare i denna ålder än för personer i åldern 25-54 år, där motsvarande andel långtidsarbetslösa var 35,6 procent.

Tabell 2: Andelen långtidsarbetslösa personer 15-74 år efter ålder och kön, år 2009.
Procent

	Båda könen	Män	Kvinnor
15-24 år	15,0	16,9	12,8
25-54 år	35,6	36,9	34,2
55-64 år	50,2	49,2	51,6
15-74 år	29,4	30,8	27,6

Källa: SCB, AKU

Utanför arbetskraften

Av den äldre befolkningen i åldern 55-74 år var 1 077 000 personer eller drygt hälften utanför arbetskraften år 2009. I AKU besvaras frågan vad urvalspersonen huvudsakligen betraktar sig som och denna fråga besvaras både av personer i och utanför arbetskraften. Av personerna utanför arbetskraften i åldern 55-64 år betraktade sig 64,1 procent som sjuka och 23,0 procent som pensionärer. Det var vanligare bland kvinnorna än bland männen utanför arbetskraften att betrakta sig som sjuk. Andelen kvinnor som betraktade sig som sjuk var 68,0 procent, vilket kan jämföras med 58,8 procent för männen. För personer utanför arbetskraften i åldern 65-74 år betraktade sig de flesta som pensionärer. Andelen pensionärer i denna åldersgrupp skiljer sig inte mycket mellan män och kvinnor. 91,9 procent av kvinnorna som var utanför arbetskraften betraktade sig som pensionärer medan motsvarande andel för männen var 93,3 procent. Av personer utanför arbetskraften i åldern 55-64 år betraktade sig 6,2 procent som lediga, för åldersgruppen 64-74 var motsvarande andel 0,7 procent.

Jämfört med åldersgruppen 15-54 år skiljde sig anledningen till att vara utanför arbetskraften mycket. För ungdomar 15-24 år, var orsaken oftast studier.

Tabell 3: Utanför arbetskraften efter orsak för personer 55-74 år efter ålder och kön, år 2009. Procent

	Lediga	Pensionärer	Sjuka	Övriga	Utanför arbetskraften
<i>Båda könen</i>					
55-64 år	6,2	23,0	64,1	6,7	100
65-74 år	0,7	92,6	6,0	0,7	100
<i>Män</i>					
55-64 år	5,8	29,4	58,8	5,8	100
65-74 år	0,5	93,3	5,5	0,6	100
<i>Kvinnor</i>					
55-64 år	6,4	18,2	68,0	7,4	100
65-74 år	0,9	91,9	6,5	0,7	100

Källa: SCB, AKU

Outnyttjade arbetskraftsutbudet

De arbetslösa tillsammans med de undersysselsatta och latent arbetssökande utgör det så kallade outnyttjade arbetskraftsutbudet. Undersysselsatta är personer som anger att de arbetar färre timmar än vad de skulle vilja, medan latent arbetssökande är personer som vill och kan arbeta men som däremot inte har sökt något jobb.

I åldersgruppen 55-74 år var 49 000 arbetslösa, 30 000 undersysselsatta och 20 000 latent arbetssökande. Det innebär att det outnyttjade arbetskraftsutbudet var 99 000 personer i denna åldersgrupp. Uttryckt i antal timmar så motsvarar det i genomsnitt 2,6 miljoner per vecka, vilket motsvarade 1,9 procent av det totala antalet arbetstimmar som utfördes av samtliga personer i åldern 15-74 år. Av de 2,6 miljoner outnyttjade timmarna stod dock åldersgruppen 55-64 år för 2,3 miljoner av dessa och det var i huvudsak de arbetslösas arbetsutbud som inte nyttjades.

Antalet personer i det outnyttjade arbetskraftsutbudet skiljde sig inte mycket mellan könen, däremot var det fler outnyttjade arbetstimmar bland män, 1,5 miljoner timmar jämfört med 1,1 miljoner timmar bland kvinnor.

Tabeller

Efter sista tabellen återfinns en teckenförklaring till vissa noter som ingår i tabellerna.

1. Befolkningen 15-74 år efter arbetskraftstillhörighet. Kvartal 2 2010 samt kvartal 2 2009.

1. Population aged 15-74 years by labour force status. Q2 2010 and Q2 2009

	Kv 2 2010 Antal 1000-tal	Andel proc	Kv 2 2009 Antal 1000-tal	Andel proc	Föränd. sedan kv 2 2009 Antal	Minimi- krav för föränd- ring **
1. Befolkningen (=2+3)	7 013	100,0	6 945	100,0	68	
Män	3 547	100,0	3 511	100,0	36	
Kvinnor	3 467	100,0	3 434	100,0	33	
2. Arbetskraften (=2a+2b)	5 022 ± 19	71,6	4 979 ± 21	71,7	43 *	25
Män	2 654 ± 14	74,8	2 612 ± 14	74,4	42 *	18
Kvinnor	2 368 ± 15	68,3	2 368 ± 16	68,9	1	20
2a. Sysselsatta	4 555 ± 19	64,9	4 525 ± 20	65,2	30 *	25
Män	2 404 ± 15	67,8	2 365 ± 16	67,4	39 *	20
Kvinnor	2 151 ± 15	62,1	2 160 ± 16	62,9	-8	20
Anställda	4 057 ± 21		4 048 ± 22		9	27
Män	2 046 ± 17		2 021 ± 17		25 *	22
Kvinnor	2 011 ± 16		2 027 ± 17		-16	20
Fast anst.	3 399 ± 20		3 411 ± 22		-12	26
Män	1 752 ± 16		1 754 ± 17		-2	21
Kvinnor	1 647 ± 15		1 656 ± 17		-10	19
Tidsbegränsat anst.	658 ± 16		638 ± 17		21	22
Män	294 ± 11		267 ± 11		27 *	15
Kvinnor	365 ± 12		371 ± 13		-6	16
Undersysselsatta ^[1]	302 ± 12	6,6	311 ± 13	6,9	-9	16
Män	128 ± 8	5,3	130 ± 8	5,5	-1	10
Kvinnor	174 ± 9	8,1	181 ± 10	8,4	-7	12
I arbete	4 052 ± 22		3 976 ± 22		77 *	30
Män	2 210 ± 16		2 136 ± 17		74 *	22
Kvinnor	1 842 ± 17		1 839 ± 18		3	23
2b. Arbetslösa ^[1]	467 ± 13	9,3	454 ± 14	9,1	12	19
därav heltidsstuderande	165 ± 9		133 ± 10		32 *	14
Män	250 ± 10	9,4	246 ± 11	9,4	3	15
Kvinnor	217 ± 9	9,2	208 ± 11	8,8	9	14
3. Ej i arbetskraften	1 992 ± 19		1 966 ± 21		26 *	25
Män	893 ± 14		899 ± 14		-6	18
Kvinnor	1 098 ± 15		1 067 ± 16		32 *	20
Latent arbetssökande	104 ± 9		110 ± 9		-6	11
Män	53 ± 6		56 ± 6		-3	8
Kvinnor	51 ± 6		54 ± 6		-3	8
Arbetade timmar (miljoner)	146,5 ± 0,9		138,3 ± 0,9		8,2 *	1,1
Män	85,1 ± 0,7		79,3 ± 0,7		5,8 *	0,9
Kvinnor	61,4 ± 0,6		59,0 ± 0,7		2,4 *	0,8

Uppgifterna i tabellen kommer från AKU:s *Grundtabeller* 1, 2, 8, 16 och 18. I dessa tabeller finns mer utförliga uppgifter (t.ex. uppdelning på ålder).

[1] Andelen undersysselsatta anges i procent av antalet sysselsatta och andelen arbetslösa anges i procent av antalet personer i arbetskraften.

2. Befolkningen 15-24 år efter arbetskraftstillhörighet. Kvartal 2 2010 samt kvartal 2 2009

2. Population aged 15-24 years by labour force status. Q2 2010 and Q2 2009

	Kv 2 2010 Antal 1000-tal	Andel proc	Kv2 2009 Antal 1000-tal	Andel proc	Föränd. sedan kv 2 2009 Antal	Minimi- krav för föränd- ring **
1. Befolkningen (=2+3)	1 244	100,0	1 229	100,0	15	
Män	638	100,0	630	100,0	8	
Kvinnor	607	100,0	599	100,0	7	
2. Arbetskraften (=2a+2b)	699 ± 12	56,2	696 ± 13	56,6	3	15
Män	362 ± 8	56,7	354 ± 8	56,2	8	11
Kvinnor	337 ± 8	55,6	342 ± 10	57,2	-5	11
2a. Sysselsatta	491 ± 11	39,5	494 ± 11	40,2	-3	15
Män	248 ± 8	38,8	248 ± 8	39,4	-1	10
Kvinnor	244 ± 8	40,2	246 ± 8	41,1	-2	11
Anställda	476 ± 11		480 ± 11		-4	14
Män	237 ± 8		238 ± 8		-1	10
Kvinnor	239 ± 8		242 ± 8		-3	10
Fast anst.	192 ± 8		217 ± 9		-26 *	11
Män	109 ± 6		128 ± 7		-19 *	8
Kvinnor	82 ± 6		90 ± 6		-7	8
Tidsbegränsat anst.	285 ± 10		263 ± 10		22 *	14
Män	128 ± 7		111 ± 6		18 *	10
Kvinnor	157 ± 7		152 ± 8		4	10
Undersysselsatta ^[1]	89 ± 7	18,2	97 ± 7	19,7	-8	9
Män	37 ± 5	14,9	44 ± 5	17,9	-8 *	6
Kvinnor	53 ± 5	21,5	53 ± 5	21,5	-1	7
I arbete	448 ± 11		447 ± 11		1	15
Män	232 ± 8		228 ± 8		3	11
Kvinnor	217 ± 8		219 ± 8		-2	11
2b. Arbetslösa ^[1]	208 ± 9	29,7	202 ± 10	29,0	5	14
därav heltidsstuderande	106 ± 8		92 ± 9		14 *	11
Män	114 ± 7	31,6	106 ± 7	29,9	8	10
Kvinnor	93 ± 6	27,7	96 ± 8	28,2	-3	9
3. Eji arbetskraften	545 ± 12		533 ± 13		12	15
Män	276 ± 8		276 ± 8		0	11
Kvinnor	269 ± 8		257 ± 10		13 *	11
Latent arbetssökande	55 ± 6		63 ± 7		-9 *	8
Män	28 ± 5		35 ± 5		-7 *	6
Kvinnor	27 ± 4		29 ± 5		-2	5

Uppgifterna i tabellen kommer från AKU:s *Grundtabeller* 1, 2, 16 och 18. I tabellerna finns mer utförliga uppgifter (t.ex. uppdelning på ålder).

[1] Andelen undersysselsatta anges i procent av antalet sysselsatta och andelen arbetslösa anges i procent av antalet personer i arbetskraften.

3. Befolkningen 15-74 år efter arbetskraftstillhörighet samt orsak till att ej vara i arbete. Kvartal 2 2010 samt kvartal 2 2009

3. Population aged 15-74 years by labour force status and reason for not being at work. Q2 2010 and Q2 2009

	Kv 2 2010 Antal 1000-tal	Andel proc	Kv 2 2010 Antal 1000-tal	Andel proc	Föränd. sedan kv 2 2009 Antal	Minimi- krav för föränd- ring **
1. Befolkningen (=2+3)	7 013	100,0	6 945	100,0	68	
Män	3 547	100,0	3 511	100,0	36	
Kvinnor	3 467	100,0	3 434	100,0	33	
2. Arbetskraften (=2a+2b+2c)	5 022 ± 19	71,6	4 979 ± 21	71,7	43 *	25
Män	2 654 ± 14	74,8	2 612 ± 14	74,4	42 *	18
Kvinnor	2 368 ± 15	68,3	2 368 ± 16	68,9	1	20
2a. Sysselsatta, i arbete	4 052 ± 22	57,8	3 976 ± 22	57,2	77 *	30
Män	2 210 ± 16	62,3	2 136 ± 17	60,8	74 *	22
Kvinnor	1 842 ± 17	53,1	1 839 ± 18	53,6	3	23
2b. Sysselsatta, frånvarande hela veckan efter frånvaroorsak	503 ± 13	7,2	549 ± 13	7,9	-47 *	19
Män	194 ± 8	5,5	229 ± 8	6,5	-36 *	12
Kvinnor	309 ± 10	8,9	320 ± 10	9,3	-11	15
Sjuka	84 ± 6		93 ± 7		-9	9
Män	31 ± 4		38 ± 4		-7 *	6
Kvinnor	53 ± 5		55 ± 5		-2	7
Semester	226 ± 7		258 ± 6		-31 *	10
Män	102 ± 5		121 ± 4		-19 *	7
Kvinnor	124 ± 4		137 ± 5		-12 *	7
Föräldraledighet	112 ± 7		109 ± 7		3	10
Män	22 ± 3		24 ± 3		-2	4
Kvinnor	89 ± 6		85 ± 6		5	9
Övriga skäl	81 ± 6		90 ± 7		-9	9
Män	39 ± 4		46 ± 5		-7 *	6
Kvinnor	42 ± 5		44 ± 5		-2	7
2c. Arbetslösa	467 ± 13		454 ± 14		12	19
Män	250 ± 10		246 ± 11		3	15
Kvinnor	217 ± 9		208 ± 11		9	14
3. Ej i arbetskraften efter huvudsaklig verksamhet	1 992 ± 19	28,4	1 966 ± 21	28,3	26 *	25
Män	893 ± 14	25,2	899 ± 14	25,6	-6	18
Kvinnor	1 098 ± 15	31,7	1 067 ± 16	31,1	32 *	20
Heltidsstuderande ^[1]	492 ± 13		477 ± 14		15	18
Män	244 ± 9		244 ± 9		-1	12
Kvinnor	248 ± 10		233 ± 11		15 *	13
Sjuka ^[2]	381 ± 12		443 ± 14		-62 *	15
Män	147 ± 8		178 ± 9		-32 *	10
Kvinnor	235 ± 9		265 ± 11		-30 *	12
Pensionärer ^[2]	836 ± 11		777 ± 12		59 *	15
Män	393 ± 9		374 ± 8		20 *	11
Kvinnor	443 ± 7		404 ± 8		39 *	10
Övriga	282 ± 10		268 ± 11		14 *	13
Män	110 ± 6		103 ± 6		6	8
Kvinnor	173 ± 8		165 ± 9		8	11

Uppgifterna i tabellen kommer från AKU:s *Tabeller avseende befolkningen ej i arbete*. Dessa uppgifter återfinns i tabell 1.1, 2.1 och 10.1A. I tabellerna finns mer utförliga uppgifter (med bl.a. uppdelning på ålder)

[1] Heltidsstuderande som sökt och kunnat ta ett arbete betraktas som arbetslösa och ingår ej.

[2] Förtidspension av hälsoskäl ingår i gruppen *Sjuka*.

4. Befolkningen 15-74 år som ej är i arbete. Kvartal 2 2010 samt kvartal 2 2009

4. Population aged 15-74 years not at work. Q2 2010 and Q2 2009

	Kv 2 2010 Antal 1000-tal	Kv 2 2009 Antal 1000-tal	Föränd. sedan kv 2 2009 Antal	Minimi- krav för föränd- ring **
1. Personer ej i arbete (=2+3+4)	2 961 ± 22	2 969 ± 22	-9	28
Män	1 336 ± 16	1 375 ± 17	-38 *	21
Kvinnor	1 625 ± 17	1 595 ± 18	30 *	22
2. Sysselsatta frånvarande hela referensveckan	503 ± 13	549 ± 13	-47 *	19
Män	194 ± 8	229 ± 8	-36 *	12
Kvinnor	309 ± 10	320 ± 10	-11	15
3. Arbetslösa	467 ± 13	454 ± 14	12	19
Män	250 ± 10	246 ± 11	3	15
Kvinnor	217 ± 9	208 ± 11	9	14
4. Ej i arbetskraften	1 992 ± 19	1 966 ± 21	26 *	25
Män	893 ± 14	899 ± 14	-6	18
Kvinnor	1 098 ± 15	1 067 ± 16	32 *	20

Uppgifterna i tabellen kommer från AKU:s *Tabeller avseende befolkningen ej i arbete*. Dessa uppgifter återfinns i tabell 1.1 och 10.1A. I tabellerna finns mer utförliga uppgifter (med bl.a. uppdelning på ålder). Gruppen *Personer ej i arbete* återfinns inte i dessa tabeller utan är en sammanslagning av delgrupperna *Sysselsatta frånvarande hela mätveckan*, *Arbetslösa* och *Ej i arbetskraften*.

5. Befolkningen 15-74 år som ej är i arbete efter utbildningsnivå. Kvartal 2 2010

5. Population aged 15-74 years not at work by level of education. Q2 2010

1000-tal	Förgym- nasial utbildning	Gymnasial utbildning	Eftergym- nasial utbildning	Uppgift saknas	Totalt
1. Personer ej i arbete (=2+3+4)	932	1 103	736	191	2 961
Män	455	505	288	89	1 336
Kvinnor	477	599	448	101	1 625
2. Sysselsatta frånvarande hela referensveckan	57	205	240	2	503
Män	29	85	80	0	194
Kvinnor	28	120	160	2	309
3. Arbetslösa	148	198	102	18	467
Män	81	109	51	10	250
Kvinnor	67	90	51	8	217
4. Ej i arbetskraften	727	700	394	171	1 992
Män	345	311	158	79	893
Kvinnor	381	389	237	91	1 098

Uppgifterna i tabellen kommer från AKU:s *Tabeller avseende befolkningen ej i arbete*. Dessa uppgifter återfinns i tabell 2.3, 8.3 och 10.3A. I tabellerna finns mer utförliga uppgifter (med bl.a. uppdelning på ålder). Gruppen *Personer ej i arbete* återfinns inte i dessa tabeller utan är en sammanslagning av delgrupperna *Sysselsatta frånvarande hela mätveckan*, *Arbetslösa* och *Ej i arbetskraften*.

6. Arbetslösa efter arbetslöshetstidens längd. Kvartal 2 2010

6. Unemployed persons by length of unemployment. Q2 2010

1000-tal	1-4 veckor	5-26 veckor	27- veckor	Uppgift saknas	Totalt
Båda könen					
15-74 år	120	171	140	36	467
därav 15-24 år	84	71	33	20	208
16-64 år	115	168	140	34	457
Män					
15-74 år	63	90	80	17	250
därav 15-24 år	46	37	21	10	114
16-64 år	58	89	80	17	244
Kvinnor					
15-74 år	57	80	60	19	217
därav 15-24 år	38	34	12	10	93
16-64 år	56	79	60	17	213

Uppgifterna i tabellen kommer från AKU:s *Tabeller avseende befolkningen ej i arbete*. Dessa uppgifter återfinns i tabell 8.1. I tabellerna finns mer utförliga uppgifter (med bl.a. uppdelning på fler åldersgrupper).

7. Arbetslösa efter tidigare arbetslivserfarenhet. Kvartal 2 2010

7. Unemployed persons by previous work experience. Q2 2010

1000-tal	0-11 månader	1 år eller mer	Ej arbetat tidigare	Uppgift saknas	Totalt
Båda könen					
15-74 år	192	122	143	11	467
därav 15-24 år	67	22	116	3	208
16-64 år	189	121	135	11	457
Män					
15-74 år	101	69	75	5	250
därav 15-24 år	35	14	64	2	114
16-64 år	100	68	71	5	244
Kvinnor					
15-74 år	90	53	68	6	217
därav 15-24 år	32	9	52	1	93
16-64 år	89	53	65	6	213

Uppgifterna i tabellen kommer från AKU:s *Tabeller avseende befolkningen ej i arbete*. Dessa uppgifter återfinns i tabell 9.1. I tabellerna finns mer utförliga uppgifter (med bl.a. uppdelning på fler åldersgrupper).

8. Befolkningen 16-64 år efter arbetskraftstillhörighet samt orsak till att ej vara i arbete. Kvartal 2 2010 samt kvartal 2 2009

8. Population aged 16-64 years by labour force status and reason for not being at work. Q2 2010 and Q2 2009

	Kv 2 2010 Antal 1000-tal	Andel proc	Kv 2 2009 Antal 1000-tal	Andel proc	Föränd. sedan kv 2 2009 Antal	Minimi- krav för föränd- ring**
1. Befolkningen (=2+3)	5 987	100,0	5 956	100,0	30	
Män	3 041	100,0	3 026	100,0	15	
Kvinnor	2 945	100,0	2 930	100,0	16	
2. Arbetskraften (=2a+2b+2c)	4 895 ± 17	81,8	4 853 ± 19	81,5	43 *	23
Män	2 571 ± 12	84,5	2 537 ± 13	83,8	34 *	16
Kvinnor	2 324 ± 14	78,9	2 316 ± 15	79,0	9	18
2a. Sysselsatta, i arbete	3 951 ± 20	66,0	3 875 ± 21	65,1	76 *	28
Män	2 143 ± 15	70,5	2 075 ± 16	68,6	68 *	20
Kvinnor	1 808 ± 16	61,4	1 800 ± 17	61,4	8	22
2b. Sysselsatta, frånvarande						
hela veckan efter frånvaroorsak	488 ± 12	8,2	533 ± 13	8,9	-45 *	18
Män	184 ± 8	6,1	220 ± 8	7,3	-36 *	11
Kvinnor	304 ± 10	10,3	313 ± 10	10,7	-9	14
Sjuka	83 ± 6		91 ± 7		-9	9
Män	30 ± 4		37 ± 4		-8 *	5
Kvinnor	53 ± 5		54 ± 5		-1	7
Semester	220 ± 6		250 ± 6		-30 *	9
Män	98 ± 5		117 ± 4		-19 *	7
Kvinnor	122 ± 4		133 ± 4		-11 *	7
Föräldraledighet	112 ± 7		109 ± 7		3	10
Män	22 ± 3		24 ± 3		-2	4
Kvinnor	89 ± 6		85 ± 6		5	9
Övriga skäl	74 ± 6		83 ± 7		-9 *	9
Män	34 ± 4		41 ± 5		-7 *	6
Kvinnor	39 ± 4		41 ± 4		-2	6
2c. Arbetslösa	457 ± 13		445 ± 13		12	19
Män	244 ± 10		242 ± 11		2	15
Kvinnor	213 ± 9		203 ± 10		10	13
3. Ej i arbetskraften efter huvudsaklig verksamhet	1 091 ± 17	18,2	1 104 ± 19	18,5	-12	23
Män	470 ± 12	15,5	490 ± 13	16,2	-20 *	16
Kvinnor	621 ± 14	21,1	614 ± 15	21,0	7	18
Heltidsstuderande ^[1]	416 ± 13		397 ± 13		19 *	17
Män	206 ± 9		201 ± 9		6	12
Kvinnor	210 ± 10		196 ± 10		14 *	13
Sjuka ^[2]	349 ± 11		395 ± 13		-46 *	14
Män	131 ± 7		158 ± 9		-27 *	9
Kvinnor	219 ± 9		237 ± 10		-19 *	11
Pensionärer ^[2]	76 ± 5		76 ± 6		0	7
Män	40 ± 4		41 ± 5		-1	5
Kvinnor	36 ± 3		35 ± 4		1	5
Övriga	250 ± 10		236 ± 10		14 *	13
Män	94 ± 6		90 ± 6		3	7
Kvinnor	157 ± 8		146 ± 8		11 *	10

Uppgifterna i tabellen kommer från AKU:s *Tabeller avseende befolkningen ej i arbete*. Dessa uppgifter återfinns i tabell 1.1, 2.1 och 10.1A. I tabellerna finns mer utförliga uppgifter (med bl.a. uppdelning på ålder).

[1] Heltidsstuderande som sökt och kunnat ta ett arbete betraktas som arbetslösa och ingår ej.

[2] Förtidspension av hälsoskäl ingår i gruppen *Sjuka*.

9. Befolkningen 16-64 år som ej är i arbete. Kvartal 2 2010 samt kvartal 2 2009**9. Population aged 16-64 years not at work. Q2 2010 and Q2 2009**

	Kv 2 2010 Antal 1000-tal	Kv 2 2009 Antal 1000-tal	Föränd. sedan kv 2 2009 Antal	Minimi- krav för föränd- ring **
1. Personer ej i arbete (=2+3+4)	2 036 ± 20	2 081 ± 21	-46 *	27
Män	898 ± 15	951 ± 16	-53 *	19
Kvinnor	1 138 ± 16	1 130 ± 17	8	21
2. Sysselsatta frånvarande hela referensveckan	488 ± 12	533 ± 13	-45 *	18
Män	184 ± 8	220 ± 8	-36 *	11
Kvinnor	304 ± 10	313 ± 10	-9	14
3. Arbetslösa	457 ± 13	445 ± 13	12	19
Män	244 ± 10	242 ± 11	2	15
Kvinnor	213 ± 9	203 ± 10	10	13
4. Ej i arbetskraften	1 091 ± 17	1 104 ± 19	-12	23
Män	470 ± 12	490 ± 13	-20 *	16
Kvinnor	621 ± 14	614 ± 15	7	18

Uppgifterna i tabellen kommer från AKU:s *Tabeller avseende befolkningen ej i arbete*. Dessa uppgifter återfinns i tabell 1.1 och 10.1A. I tabellerna finns mer utförliga uppgifter (med bl.a. uppdelning på ålder). Gruppen *Personer ej i arbete* återfinns inte i dessa tabeller utan är en sammanslagning av delgrupperna *Sysselsatta frånvarande hela mätveckan*, *Arbetslösa* och *Ej i arbetskraften*.

TEMA 1. Arbetsmarknaden för befolkningen i åldern 55-74 år efter ålder och kön, år 1987-2009. 1000-tal

THEME 1. The labour force status for the population aged 55-74 by age and sex, 1987-2009. Thousands

	1987	1990	1995	2000	2005	2009
55-64 år						
Befolkningen	887,7	845,4	858,8	1 014,0	1 195,6	1 209,1
Män	431,0	411,6	423,3	509,0	601,2	605,7
Kvinnor	456,6	433,8	435,5	505,0	594,4	603,4
I arbetskraften	613,6	596,0	578,0	703,5	872,9	894,4
Män	323,5	310,8	300,9	370,6	461,0	471,8
kvinnor	290,2	285,2	277,1	333,0	411,9	422,5
Relativa arbetskraftstalet¹⁾	69,1	70,5	67,3	69,4	73,0	74,0
Män	75,0	75,5	71,1	72,8	76,7	77,9
Kvinnor	63,5	65,7	63,6	65,9	69,3	70,0
Sysselsatta	600,6	587,3	532,0	660,6	834,3	847,4
Män	316,4	306,7	273,4	345,2	436,8	444,2
Kvinnor	284,2	280,6	258,6	315,4	397,6	403,2
Sysselsättningsgrad¹⁾	67,7	69,5	61,9	65,1	69,8	70,1
Män	73,4	74,5	64,6	67,8	72,6	73,3
kvinnor	62,2	64,7	59,4	62,5	66,9	66,8
65-74 år						
Befolkningen	844,0	841,1	810,7	745,8	766,0	873,3
Män	390,4	388,9	374,3	346,8	365,8	426,0
Kvinnor	453,6	452,2	436,3	399,1	400,2	447,4
I arbetskraften	65,1	71,1	74,4	77,0	78,3	111,2
Män	49,5	47,9	52,0	52,5	52,4	70,1
kvinnor	15,6	23,2	22,4	24,5	26,0	41,1
Relativa arbetskraftstalet¹⁾	7,7	8,5	9,2	10,3	10,2	12,7
Män	12,7	12,3	13,9	15,1	14,3	16,4
Kvinnor	3,4	5,1	5,1	6,1	6,5	9,2
Sysselsatta	65,1	70,3	74,1	76,1	77,7	108,8
Män	49,5	47,4	52,0	51,5	52,0	68,9
Kvinnor	15,6	22,9	22,1	24,5	25,7	39,8
Sysselsättningsgrad¹⁾	7,7	8,4	9,1	10,2	10,1	12,5
Män	12,7	12,2	13,9	14,9	14,2	16,2
kvinnor	3,4	5,1	5,1	6,1	6,4	8,9

¹⁾ Procent av befolkningen

TEMA 2. Relativa arbetskraftstalet för personer 55-74 år efter ålder och kön, år 2009. Procent

THEME 2. Labour force rate for persons aged 55-74, by age and sex, 2009. Percent.

Ålder	Båda könen	Män	Kvinnor
55	88,0	89,2	86,7
56	86,9	90,1	83,9
57	84,4	88,1	81,0
58	83,0	86,5	79,1
59	81,2	84,5	77,7
60	78,4	83,6	73,5
61	72,0	76,6	67,6
62	65,5	70,1	60,7
63	57,4	62,7	52,0
64	48,7	53,9	42,9
65	24,6	28,7	20,5
66	21,1	24,7	17,7
67	15,9	21,0	10,2
68	12,4	15,7	9,2
69	13,0	18,6	7,9
70	7,6	9,6	5,7
71	5,9	8,4	3,6
72	5,0	6,9	3,1
73	6,5	9,4	4,3
74	5,9	9,6	2,7
15-74	70,6	73,4	67,6

TEMA 3. Överenskommen arbetstid för sysselsatta personer 15-74 år efter ålder och kön, år 2009. Procent

THEME 3. Hours usually worked for employed persons aged 15-74 by age and sex, 2009. Percent

Ålder	1-19 tim.	20-34 tim	35- tim	Totalt
Båda könen				
15-24	25,4	21,7	52,9	100,0
25-54	2,6	16,2	81,2	100,0
55-64	3,6	21,8	74,6	100,0
65-74	37,8	30,2	31,9	100,0
Män				
15-24	18,7	15,7	65,5	100,0
25-54	1,7	6,3	92,0	100,0
55-64	3,4	11,6	85,1	100,0
65-74	33,6	29,8	36,5	100,0
Kvinnor				
15-24	32,1	27,8	40,1	100,0
25-54	3,6	27,1	69,2	100,0
55-64	3,9	33,0	63,0	100,0
65-74	45,0	31,0	23,9	100,0

TEMA 4. Medelvärde för arbetslöshetstidens längd för personer 15-64 år efter ålder och kön, år 2009. Antal veckor

THEME 4. Unemployment duration for persons aged 15-64 by age and sex, 2009. Average number of weeks.

Ålder	Båda könen	Män	Kvinnor
15-24	14,4	15,4	13,2
25-54	32,4	33,9	30,6
55-64	50,4	48,9	52,4

TEMA 5. Sysselsatta personer 15-74 år efter näringsgren (SNI 2007) och ålder, 2009. 1000-tal

THEME 5. Employed persons aged 15-74 by bransch of industry and age, 2009. Thousands.

Näringsgren (SNI 2007)	15-54 år		55-74 år	
	Antal	Andel (%)	Antal	Andel (%)
Jordbruk, skogsbruk o fiske	61,1	1,7	36,8	3,8
Tillverkning o utvinning, energi o miljö	483,4	13,6	127,9	13,4
Byggverksamhet	235,1	6,6	58,7	6,1
Handel	467,8	13,2	83,5	8,7
Transport	184,9	5,2	54,5	5,7
Hotell och restaurang	133,3	3,8	10,7	1,1
Information och kommunikation	158,0	4,5	21,7	2,3
Finansiell verksamhet, företagstjänster	556,0	15,7	146,7	15,3
Offentlig förvaltning m.m.	191,4	5,4	76,1	8,0
Utbildning	355,0	10,0	125,1	13,1
Vård och omsorg	539,5	15,2	162,0	16,9
Personliga och kulturella tjänster	171,4	4,8	51,7	5,4
Uppgift saknas	5,7	0,2	0,8	0,1
Summa	3542,5	100,0	956,2	100,0

TEMA 6. Sysselsättningsgraden i storstadskommuner¹⁾ och övriga kommuner för personer 25-74 år efter ålder och kön, 2009. Procent

THEME 6. Employment rate in large municipalities and remaining municipalities for persons aged 25-74 by age and sex, 2009. Percent.

	Sysselsättningsgrad Storstad ¹⁾	Sysselsättningsgrad Övriga	Sysselsättningsgraden totalt
Båda könen			
25-54 år	83,2	84,8	84,4
55-64 år	70,3	70,0	70,1
65-74 år	15,2	12,0	12,5
Män			
25-54 år	85,8	87,2	86,9
55-64 år	72,7	73,4	73,3
65-74 år	17,6	16,0	16,2
Kvinnor			
25-54 år	80,5	82,3	81,9
55-64 år	68,2	66,6	66,8
65-74 år	13,3	8,2	8,9

¹⁾ Inkluderar Stockholm, Göteborg och Malmö

Teckenförklaring

Explanation of symbols

*	Anger att förändringen är statistiskt säkerställd på ett års sikt, 95 procents signifikansnivå.	Denotes a statistically significant change in one year time, 95 % level of significance
**	Anger minimikrav i antal för att förändringen skall vara statistiskt säkerställd på ett års sikt, 95 procents signifikansnivå	Denotes the minimum change required to obtain a statistically significant change in one year time, 95 % level of significance.

Diagram

Diagram 1. Sysselsatta (1000-tal) 15-74 år, 2005-2010, kvartal

1. Employed (thousands) aged 15-74 years, 2005-2010, quarterly

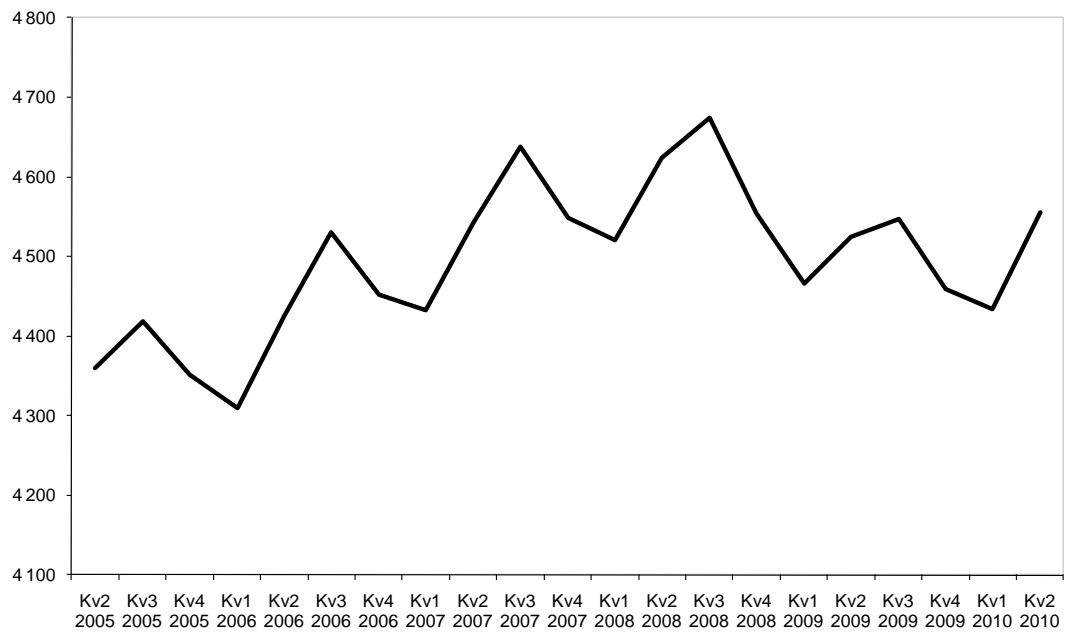


Diagram 2. Arbetslösa (1000-tal) 15-74 år, 2005-2010, kvartal

2. Unemployed (thousands) aged 15-74 years, 2005-2010, quarterly

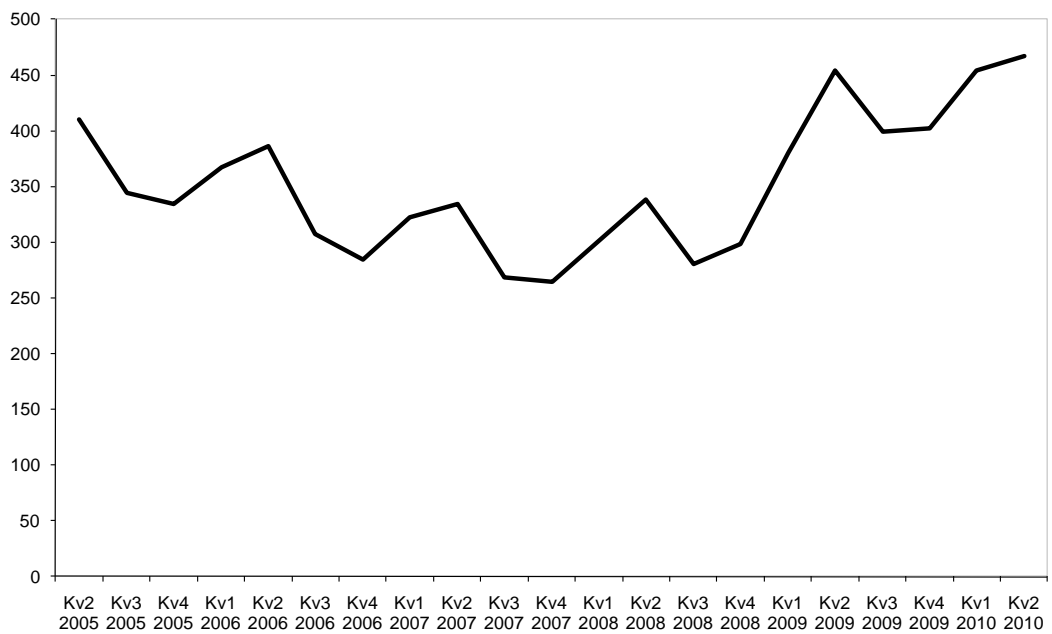


Diagram 3. Andel sysselsatta, arbetslösa respektive ej i arbetskraften inom olika åldersgrupper, andra kvartalet 2010

3. Per cent employed, unemployed, not in the labour force within different age groups, 2:nd Quarter 2010

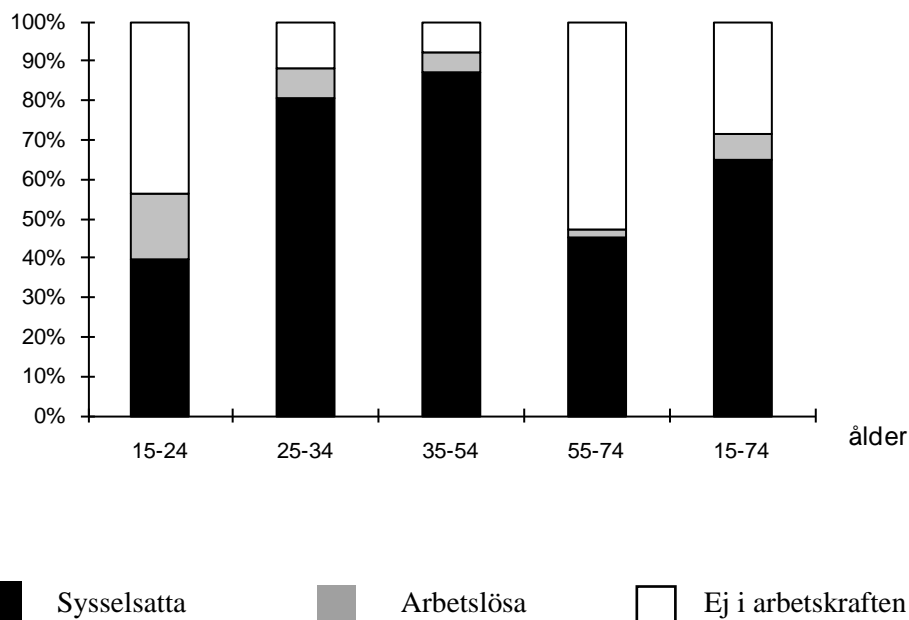
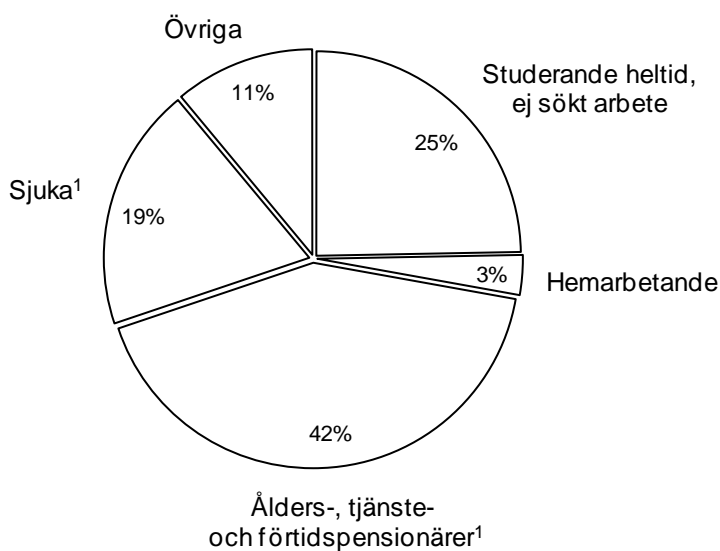


Diagram 4. Personer ej i arbetskraften i åldern 15-74 år fördelade efter huvudsaklig verksamhet, andra kvartalet 2010

4. Persons aged 15-74 years not in the labour force by main activity, 2:nd Quarter 2010



1) Förtidspension av hälsoskäl ingår i gruppen sjuka

Fakta om statistiken

Arbetskraftsundersökningarna (AKU) utförs varje månad. Syftet med undersökningarna är att beskriva den aktuella arbetsmarknadssituationen för befolkningen i åldern 15-74 år samt att ge information om utvecklingen på arbetsmarknaden. AKU:s uppgift om arbetslösa är det officiella arbetslöshetsstalet.

Undersökningarna baseras på ett representativt urval och urvalsstorleken under andra kvartalet 2010 var närmare 87 000 personer. Datainsamlingen sker i första hand genom telefonintervjuer av SCB:s intervjuare.

Från år 2001 är AKU EU-anpassad i enlighet med EU-reglering No 577/98.

I april 2005 anpassades AKU till EU-förordning No 430/2005. Resultaten från denna är inte helt jämförbara med de tidigare undersökningarna, se närmare www.scb.se/aku. Från och med publiceringen avseende oktober 2007 tillämpar AKU den internationellt harmoniserade definitionen av arbetslöshet.

Detta omfattar statistiken

Målpopulationen i AKU var ursprungligen 16-64 år. Från och med 2001 ändrades målpopulationen till att omfatta åldersintervallet 15 – 74 år, men redovisningarna fortsatte att omfatta åldrarna 16-64 år. Från och med oktober 2007 omfattar även redovisningarna åldersgruppen 15-74 år.

De statistiska storheter/parametrar som primärt skattas redovisar antal och andel personer med olika arbetsmarknadsförhållanden för Sveriges befolkning i åldrarna 15-74 år. Exempel är sysselsatta, arbetslösa, relativa arbetslöshetsstal, arbetskraftstal, antal utförda arbetstimmar, frånvarotimmar. Dessutom redovisas även osäkerhetsmått för skattningarna.

Resultaten publiceras i form av pressmeddelanden, Statistiska meddelanden (SM) m.m. De mest detaljerade redovisningarna publiceras i månads-, kvartals- och årsvisa grundtabeller. Dessutom framställs ett antal tilläggstabeller för kvartal och år. För kvartal finns även flödestabeller. Tilläggs- och flödestabellerna ingår inte i Sveriges officiella statistik. Från och med april 2005 är statistiken tillgänglig på Internet via SCB:s hemsida www.scb.se/aku. Regionala data presenteras kvartals- och årsvis. Statistik över inrikes-/utrikes födda presenteras fortlöpande.

Från och med tredje kvartalet 2008 ges kvartalsvis en fördjupad redovisning av arbetsmarknaden i form av ”Tabeller avseende befolkningen ej i arbete”. Tabellerna beskriver den aktuella situationen för dem som inte arbetar samt fördelningen över tid. Redovisningen sker efter bakgrundsvariablerna ålder, utbildningsnivå respektive efter inrikes-/utrikes födda. Tabeller avseende befolkningen ej i arbete finns framtagna kvartalsvis från och med andra kvartalet 2005.

I AKU undersöks samtliga veckor under året. Varje undersökningsmånad innehåller således 4 eller 5 mätveckor och varje kvartal 13 mätveckor. Årsgenomsnittet baseras på alla veckor under året.

Vissa tekniska data om AKU andra kvartalet 2010:

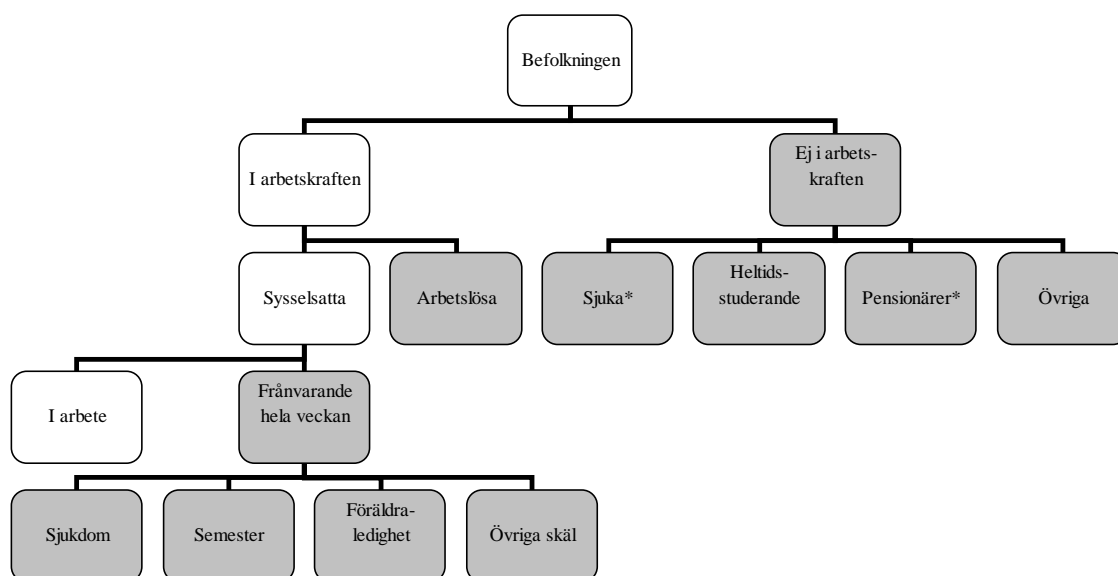
Referensperioden för andra kvartalet 2010 omfattade veckorna 14-26 (5 april – 4 juli) 2010. För andra kvartalet 2009 omfattade referensperioden veckorna 15-27 (6 april – 5 juli) 2009.

Resultaten baseras på ca 65 000 intervjuer. Bortfallet vid fältarbetet (det vill säga den andel av nettourvalet för vilken intervjuuppgifter ej kunnat erhållas) var totalt 23,7 procent. Andelen som avböjt medverkan var 10,8 procent och 12,0 procent av urvalspersonerna var oanträffbara. Bortfall av annat skäl var 0,9 procent.

Definitioner och förklaringar i Arbetskraftsundersökningarna

April 2005 infördes en ny EU-anpassad Arbetskraftsundersökning, vilket medför att vissa av nedanstående definitioner **inte är jämförbara** med de definitioner som använts till och med mars 2005. Oktober 2007 ändrades den svenska officiella arbetslöshetsdefinitionen till att, i enlighet med ILO:s definitioner och EU:s förordningar, även omfatta heltidsstuderande som sökt och kunnat arbeta. Även åldersgruppen är ändrad i AKU till att avse 15-74 år mot tidigare 16-64 år. För mer information om detta se www.scb.se/aku.

Nedanstående figur visar sambandet mellan några centrala begrepp i AKU. Av figuren framgår också uppdelningen av "befolkningen ej i arbete" på olika grupper vilka är gråmarkerade.



De gråmarkerade rutorna visar vilka undergrupper som ingår i gruppen *Personer ej i arbete*.

*) Förtidspensionärer av hälsoskäl ingår i gruppen *Sjuka*

Sysselessatta omfattar följande grupper:

-personer som under en viss vecka (mätveckan) utförde något arbete (minst en timme), antingen som avlönade arbetstagare, som egna företagare (inklusive fria yrkesutövare) eller oavlönade medhjälpare i företag tillhörande make/maka eller annan medlem av samma hushåll (= **sysselessatta, i arbete**).

-personer som inte utförde något arbete enligt ovan, men som hade anställning, arbete som medhjälpare hushållsmedlem eller egen företagare (inklusive fria yrkesutövare) och var tillfälligt frånvarande under hela mätveckan. Frånvaron räknas oavsett om den varit betald eller inte (= **sysselessatta, frånvarande från arbetet**). Orsak till frånvaron kan vara sjukdom, semester, tjänstledighet (t ex för vård av barn eller studier), värnpliktstjänstgöring, arbetskonflikt eller ledighet av annan anledning.

Personer som deltar i vissa arbetsmarknadspolitiska program räknas som sysselessatta, t.ex. offentligt skyddat arbete, Samhall, start av näringsverksamhet eller anställning med lönebidrag eller anställningsstöd.

Fast anställda omfattar personer med tillsvidareanställning.

Tidsbegränsat anställda omfattar personer med vikariat, anställningsstöd, säsongarbete, provanställning eller objekts-/projektanställning samt övriga former av tidsbegränsade anställningar.

Undersysselsatta omfattar personer som är sysselsatta men som arbetar mindre än de skulle vilja göra och som hade kunnat börja arbeta mer under mätveckan eller inom 14 dagar från mätveckans slut.

Arbetslösa omfattar följande grupper:

-personer som var utan arbete under mätveckan men som **sökt** arbete under de senaste fyra veckorna (mätveckan och tre veckor bakåt) och **kunde** arbeta mätveckan eller börja inom 14 dagar från mätveckans slut. Arbetslösa omfattar även personer som har fått ett arbete som börjar inom tre månader, förutsatt att de skulle ha kunnat arbeta mätveckan eller börja inom 14 dagar från mätveckans slut.

Relativa arbetslöshetsstalet: Andelen (%) arbetslösa av antalet personer i arbetskraften.

I arbetskraften omfattar personer som är antingen sysselsatta eller arbetslösa.

Relativa arbetskraftstalet: Andelen (%) personer i arbetskraften av befolkningen.

Ej i arbetskraften omfattar:

-personer som varken är sysselsatta eller arbetslösa. Gruppen omfattar bl.a. personer som är studerande som inte har eller sökt arbete, pensionärer, hemarbetande, värnpliktiga eller långvarigt sjuka. Deltagare i de arbetsmarknadspolitiska program som betraktas som utbildning, t.ex. arbetspraktik och arbetsmarknadsutbildning, ingår också i gruppen.

Latent arbetssökande ingår i "ej i arbetskraften" och består av personer som velat och kunnat arbeta mätveckan, men som inte sökt arbete. Till denna grupp hänfördes också t.o.m. AKU september 2007 heltidsstuderande som sökt arbete

Gruppen **personer ej i arbete** består av följande tre undergrupper:

-sysselsatta som varit frånvarande från arbetet hela mätveckan

-arbetslösa

-personer ej i arbetskraften

Näringsgren

Näringsgren bestäms för personer i arbetskraften med utgångspunkt av verksamheten vid det arbetsställe där personen huvudsakligen är, eller senast varit, sysselsatt.

Kodningen av näringsgren är anpassad till SNI (Standard för Svensk Näringsgrensindelning) som utgår från EU:s näringsgrensstandard NACE (Nomenclature Générale des Activités Economiques dans les Communautés Européennes). Under perioden 1995-2002 användes SNI1992 vid kodningen av AKU och under perioden 2003-2008 användes SNI2002. Under 2009 har en ny standard för klassificering av näringsgren, SNI 2007, tagits i bruk.

Sektor (för anställda)

Vid klassificeringen av de anställda efter sektorstillhörighet (statlig, kommunal och privat) tillämpar AKU från och med januari 2001 en harmoniserad sektorredovisning utifrån Standarden för institutionell sektorindelning 2000. Klassificering görs utifrån företagets sektortillhörighet.

Yrke

Från och med 1997 klassas yrke enligt Standard för svensk yrkesklassificering (SSYK), den svenska versionen av EU:s yrkesklassificering ISCO_88 (COM).

Utbildning

Uppgifter om utbildning hämtas från SCB:s register Befolkningens utbildning, där utbildningarna är klassificerade enligt Svensk utbildningsnomenklatur (SUN). Från och med år 2001 används standarden SUN 2000 som beskrivs närmare i MIS 2000:1.

Så görs statistiken

AKU är en månatlig urvalsundersökning där antalet personer i urvalet varje månad har varierat över tiden. Under perioden oktober 2004 till och med mars 2005 skedde en tillfällig urvalsneddragning i samband med dubbelinsamling med ny intervjublankett som underlag för länkning inför omläggning av AKU april 2005. Mellan 1996 och 2000 var urvalsstorleken 17 000 men ökades successivt under 2001 till 21 000 personer för att därefter från och med februari 2004 minska till 19 500. Mellan 2006 och 2009 var 21 500 personer med i urvalet varje månad. Från och med januari 2010 har urvalet utökats till att omfatta 29 500 personer per månad. Som urvalsram används registret över totalbefolkningen (RTB). Tre separata urval används; ett för varje månad i kvartalet. I princip förnyas (roteras) vart och ett av urvalen med en åttondel mellan två på varandra efterföljande undersökningstillfällen. Det innebär att varje urvalsperson intervjuas sammanlagt åtta gånger under en tvåårsperiod. Urvalet räknas upp till befolkningstotaler. Databasinsamlingen sker huvudsakligen genom datorstödda standardiserade telefonintervjuer. Kodning av näringsgren och sektortillhörighet görs dels genom att utnyttja administrativa register (SCB:s Företagsdatabas FDB) med datorstöd, dels genom manuell kodning. Vid kodning av yrke och socioekonomisk gruppering används dels automatkodning genom matchning mot "lexikon", dels manuell kodning av intervjuvar.

Från april 2005 infördes den EU-harmoniserade arbetskraftsundersökningen, se närmare www.scb.se/aku. Fr. o. m oktober 2007 tillämpar AKU dessutom den internationellt harmoniserade definitionen av arbetslöshet och redovisningen ändrades samtidigt till att omfatta åldersgruppen 15-74 år.

Statistikens tillförlitlighet

De presenterade AKU-resultaten är **skattningar** behäftade med en viss osäkerhet på grund av olika felkällor som urvalsfel, bortfallsfel och mätfel. Felen kan vara slumpmässiga eller systematiska. De senare påverkar resultaten i en viss riktning.

Den **slumpmässiga osäkerheten** beroende på bl.a. urvalsfel och slumpmässiga mätfel kan uttryckas i form av **konfidensintervall** som beräknas med hjälp av skattningens **standardavvikelse**. I flera tabeller anges uppgifterna med osäkerhetstal i form av 95-procentiga konfidensintervall. Genom att beräkna konfidensintervall kan man få en uppfattning om hur stora skillnader mellan exempelvis närliggande månad och år som kan förklaras av slumpmässiga fel.

De **systematiska felens storlek** kan anges först efter särskilda kvalitetsstudier. Ett studium av de olika felkällorna i AKU har visat att bortfallet och mätfelen är de felkällor som i första hand orsakar systematiska fel.

Genom användande av hjälpinformation (fr. o. m. 1993) vid skattningsförfarandet har bortfallsfelet reducerats betydligt jämfört med tidigare skattningsförfarande. En mätfelsstudie 1994/1995 visar att bruttofelet (det vill säga felaktigt medtagna och felaktigt uteslutna enheter) för arbetskraftsstatus (sysselsatta, arbetslösa, ej i arbetskraften) uppgår till 3 procent och för variabeln anknytningsgrad (fast-, lös-, utan anknytning) till 5 procent.

Ramtäckning: En viss övertäckning föreligger i AKU beroende på att en del personer, som är födda utomlands, lämnar Sverige utan att anmäla det till svenska myndigheter. Undertäckningen i AKU bedöms vara högst obetydlig.

Exempel på användning av osäkerhetstal

Antalet **sysselsatta** under andra kvartalet 2010 var i genomsnitt 4 555 000 ($\pm 19 000$) enligt tabell 1. *Det innebär att det sanna värdet med 95 procents säkerhet ligger i intervallet 4 536 000 – 4 574 000 om andra fel än slumpfelet är försumbara.*

Av tabell 1 framgår också att antalet **i arbetskraften** under andra kvartalet 2010 i genomsnitt var 5 022 000 och under andra kvartalet året innan var 4 979 000. Osäkerhetstalet för förändringen på ett års sikt är 25 000, vilket innebär att förändringen mellan de två tidpunkterna skall vara minst 25 000 för att förändringen skall vara statistiskt säkerställd. *Eftersom förändringen mellan andra kvartalet 2010 och andra kvartalet 2009 av antalet i arbetskraften är större än osäkerhetstalet (43 000) är förändringen statistiskt säkerställd.*

Bra att veta

Annan statistik

Uppgifter om sysselsättningen redovisas, förutom i AKU, även i andra undersökningar som registerbaserad arbetsmarknadsstatistik (RAMS), företagsbaserad sysselsättningsstatistik samt undersökningen av levnadsförhållanden (ULF). Dessa är dock inte jämförbara med AKU, huvudsakligen beroende på skillnader i undersökningsmetod, definitioner och mättidpunkt.

Arbetsförmedlingen redovisar varje månad uppgifter om antal personer, som är registrerade vid arbetsförmedlingarna och kan ta ett arbete direkt (antalet arbetssökande). Denna statistik är ett bra komplement till AKU t.ex. genom månadsvis redovisning av arbetssökande på regional nivå.

Mer information om statistiken och dess kvalitet ges i en särskild Beskrivning av statistiken på SCB:s webbplats, www.scb.se.

In English

Summary

The Labour Force Survey is based on a sample of 87 000 persons each quarter. Quarterly estimates are calculated as mean values of the three months in a quarter. In the same way annual estimates are calculated as mean values of the monthly estimates. Essentially, concepts and definitions follow the guidelines of the International Labour Organisation (ILO). The classifications of industry and occupation correspond to the NACE (Nomenclature Générale des Activités Economiques dans les Communautés Européennes) and the ISCO 88 COM systems respectively. The survey results regularly published refer to the population 15-74 years of age. Confidence intervals for the estimates are presented in the tables.

As from the publication regarding the fourth quarter 2008 there is a more detailed description of the labour market situation for the entire population, i.e. also including persons not at work.

Labour Force Surveys, second quarter 2010

Increase in the number of persons employed – first time since the second quarter of 2008

The number of persons employed aged 15-74 amounted to 4 555 000 in the second quarter of 2010. This is an increase of 30 000 compared to the second quarter of 2009, an increase consisting exclusively of men.

The employment rate, i.e. the proportion of the population who are employed, was 64.9 percent for the 15-74 age group in the second quarter of 2010. Compared to the corresponding quarter of 2009, this is not a statistically significant change. On the other hand, the proportion of employed women fell by 0.8 percentage points, giving an employment rate of 62.1 percent. The employment rate for men aged 15-74 was 67.8 percent. Among young people, the proportion of the population in work was 39.5 percent, which is not a statistically significant change compared to the second quarter of 2009.

The number of permanently employed 15-74 year-olds amounted to 3 399 000 in the second quarter of 2010. This is not a statistically significant change compared to the second quarter of 2009. Significant changes could however be observed for some age groups. For 15 to 24 year-olds, the number of permanently employed fell by 26 000, while for 45-54 year-olds, it rose by 32 000. The number of temporary employed persons was 658 000 during the second quarter of 2010, 285 000 of whom were between 15 and 24 years old, which represents an increase of 22 000 for this age group.

Increase in persons at work and number of hours worked

During the second quarter of 2010, 4 052 000 of employed 15-74 year-olds were at work. Compared to the second quarter of 2009, this is an increase of 77 000 persons. Of those who were in work, 2 210 000 were men, which is 74 000 more than in the second quarter of 2009, and 1 842 000 were women. This means that 57.8 percent of the population were at work, which is an increase of 0.6 percentage points compared to the second quarter of 2009.

The number of hours worked amounted on average to 146.7 million per week during the second quarter of 2010. Taking weekends, public holidays, holiday leave and the like into consideration, this is an increase of 2.1 percent compared to the second quarter of 2009. The number of hours worked for men was on average 85.1 million per week, and 61.4 million for women.

The actual average working week also increased during the second quarter of 2010 and was 31.5 hours. This is an increase of 1.6 hours a week on average.

Persons not at work

The *not-at-work* group consists of several sub-groups: *employed persons who were absent for the entire reference week*, *unemployed persons* and *persons not in the labour force*. A total of 2 961 000 15-74 year-olds were not at work, which corresponds to 42.2 percent of the population. The change in the number of persons not at work is not statistically significant compared to the corresponding period last year. The proportion has, however, decreased by 0.6 percentage points.

During the second quarter of 2010, 503 000 people aged 15-74, or 11.0 percent of those employed, were absent from work for the entire reference week. This is 47 000 fewer than the corresponding quarter 2009. The reduction can mostly be explained by people taking less holiday leave.

The number of absentees due to illness was 84 000 in the 15-74 age group during the second quarter of 2010, which corresponds to 1.8 percent of those employed. Of these, 31 000 were men (1.3 percent of the employed men) and 53 000 were women (2.5 percent of the employed women).

Of those who were absent the entire week due to illness, 28 000 had been absent for 1-2 weeks while 11 000 had been absent for 52 weeks or more. Compared to the second quarter of 2009, the number of persons on sick leave for at least 52 weeks decreased by 5 000, or 33 percent, while the change for those who had been ill for 1-2 weeks is not statistically significant.

No rise in unemployment

The number of unemployed persons in the 15-74 age group amounted to 467 000 during the second quarter of 2010. This is not a statistically significant change compared to the corresponding quarter last year, which means that it is the first time since the third quarter of 2008 that there has not been an increase in the number of unemployed persons compared to the second quarter of 2009. Neither does the unemployment rate, which was 9.3 percent for the 15-74 age group, show any significant change for men or for women.

A total of 250 000 men and 217 000 women were unemployed. This represents an unemployment rate of 9.4 percent for men and 9.2 percent for women.

The number of unemployed 15-24 year-olds amounted to 208 000, or 29.7 percent of the labour force, in the second quarter of 2010. This is not a statistically significant change compared to the second quarter of 2009. Fifty-one percent or 106 000 unemployed young people were full-time students.

The number of long-term unemployed increased by 28 000 compared to the second quarter of 2009, and amounted to 140 000 during the second quarter of 2010. Despite the increase, this is a continuation of the recent monthly trend of a steadily lowering increase in the number of long-term unemployed persons.

Persons not in the labour force

The *Not in the labour force* group includes people who were neither employed nor unemployed, and consists mostly of full-time students who had not looked for or could not take a job, pensioners and people on sick leave (including those on incapacity pension for health reasons).

During the second quarter of 2010, the number of persons not in the labour force amounted to 1 992 000 or 28.4 percent of the 15-74 age group. This is an increase of 26 000 persons or 1.3 percent compared to the second quarter of 2009. Broken down by sex, the not-in-the-labour-force group comprised 893 000 men and 1 098 000 women, which is a statistically significant increase among women of 32 000 persons.

The number of full-time students, who had not looked for or could not take a job, increased compared to the first quarter of 2009 by 15 000 among women, while the number of male full-time students showed no change. The total number of full-time students not in the labour force was 492 000, or 7.0 percent of the 15-74 population.

The number of 15-74 year-olds *on sick leave* was 381 000 in the second quarter of 2010. Of these, 147 000 were men and 235 000 were women. Compared to the second quarter of 2009, this is a statistically significant reduction in the number of people on sick leave for both sexes, where the number of women on sick leave fell by 30 000 and the number of men on sick leave decreased by 32 000.

List of tables

1. Population aged 15-74 years by labour force status. Q2 2010 and Q2 2009.....	28
2. Population aged 15-24 years by labour force status. Q2 2010 and Q2 2009.....	29
3. Population aged 15-74 years by labour force status and reason for not being at work. Q2 2010 and Q2 2009.....	30
4. Population aged 15-74 years not at work. Q2 2010 and Q2 2009	31
5. Population aged 15-74 years not at work by level of education. Q2 2010	31
6. Unemployed persons by length of unemployment. Q2 2010	32
7. Unemployed persons by previous work experience. Q2 2010	32
8. Population aged 16-64 years by labour force status and reason for not being at work. Q2 2010 and Q2 2009.....	33
9. Population aged 16-64 years not at work. Q2 2010 and Q2 2009	34
THEME 1. The labour force status for the population aged 55-74 by age and sex, 1987-2009. Thousands.....	35
THEME 2. Labour force rate for persons aged 55-74, by age and sex, 2009. Percent....	36
THEME 3. Hours usually worked for employed persons aged 15-74 by age and sex, 2009. Percent	37
THEME 4. Unemployment duration for persons aged 15-64 by age and sex, 2009. Average number of weeks.	37
THEME 5. Employed persons aged 15-74 by bransch of industry and age, 2009. Thousands.....	38
THEME 6. Employment rate in large municipalities and remaining municipalities for persons aged 25-74 by age and sex, 2009. Percent.....	39
Explanation of symbols	39

List of terms

Arbetslösa	Unemployed
Anställda	Employee
Arbetsstimmar	hours worked
Arbetare	workers
Båda könen	both sexes
Deltid	part time
Därav	of which
Ej i arbetskraften	not in the labour force
Facklig organisation	trade union membership
Fast anställd	permanently employed
Frånvarande från arbetet	persons absent from work
Frånvarande fr. arbetet hela veckan	absent from work the whole week
Företagare	employers, self-employed
Heltid	full time
I arbetskraften	in the labour force
I arbete	at work
Kvinnor	women
Latent arbetssökande	potentially looking for a job
Län	county
Medelarbetstid	average hours worked

Medhjälpande familjemedlem	unpaid family worker
Mer än vanligt	more than usual
Mindre än de skulle vilja	less than they would like to do
Månad/månadsvis	month/monthly
Män	men
Näringsgren	branch of industry
Offentlig sektor	public sector of employment
Osäkerhetstal	measure of uncertainty
Outnyttjat arbetskraftsutbud	labour supply not utilized
Privat sektor	private sector of employment
Relativt arbetskraftstal	labour force rate / activity rate
Relativt arbetslöshetstal	unemployment rate
Relativt frånvarotal	absence ratio
Riksområde	NUTS 2
Sektortillhörighet	sector of employment
Sysselsatta	employed
Sysselsättningsgrad	employment rate
Säsongrensade o utjämnade värden	seasonally adj.and smoothed figures
Tidigare arbetskraftstillhörighet	previous labour force status
Tidsbegränsat anställd	temporarily employed
Tjänstemän	salaried employees
Undersysselsatta	underemployed
Ursprungliga värden	original figures
Övertid/mertid	overtime
Yrke	occupation
Ålder	age